

# eMule Magic Angel

Guida basata su eMule Magic Angel v4.0

by <http://www.emule-mods.it/>



Guida a cura di: **dylandog84**

Riferimenti per la creazione della guida: [guida ad eMule ScarAngel](#) - [MorphXT](#) - [beba](#) - [eMule Wiki](#) - [sorgenti Magic Angel 3.8 Alpha 2](#).

Questa guida è pubblicata con licenza **Creative Commons Attribution 2.5 License**



## **Prefazione:**

eMule Magic Angel è una mod basata sulla MorphXT ed ideata da sFrQIXeRt con il supporto di evcz (EvolutionCrazy).

Questo client, oltre ad implementare tutte le feature della MorphXT, permette l'utilizzo di altre piccole funzioni di carattere grafico e di gestione fonti/file.

La caratteristica predominante di questa mod riguarda l'Antileech utilizzato. Gli sviluppatori hanno deciso di incorporare alla Magic Angel un sistema di prevenzione contro i client "cattivi" denominato Angel Argos, ovvero una funzione ispirata all'Argos della Neomule con qualche piccola modifica interna. Per aumentare ulteriormente l'efficacia di questo antileech è stato inserito il supporto al DLP della Xtreme ed al MagicAntileech.dll. Quest'ultimo è un particolare originario della Magic Angel ed è una libreria che incorpora alcune stringhe di mod GPL breaker e leecher presenti nel file Leecher.dat del NeoMule. Dopo un breve periodo durante il quale il progetto è stato portato avanti da Gomez82 (visto l'abbandono dei dev iniziali), il porting alla versione 0.50a è stato eseguito da un altro sviluppatore: YumeYao.

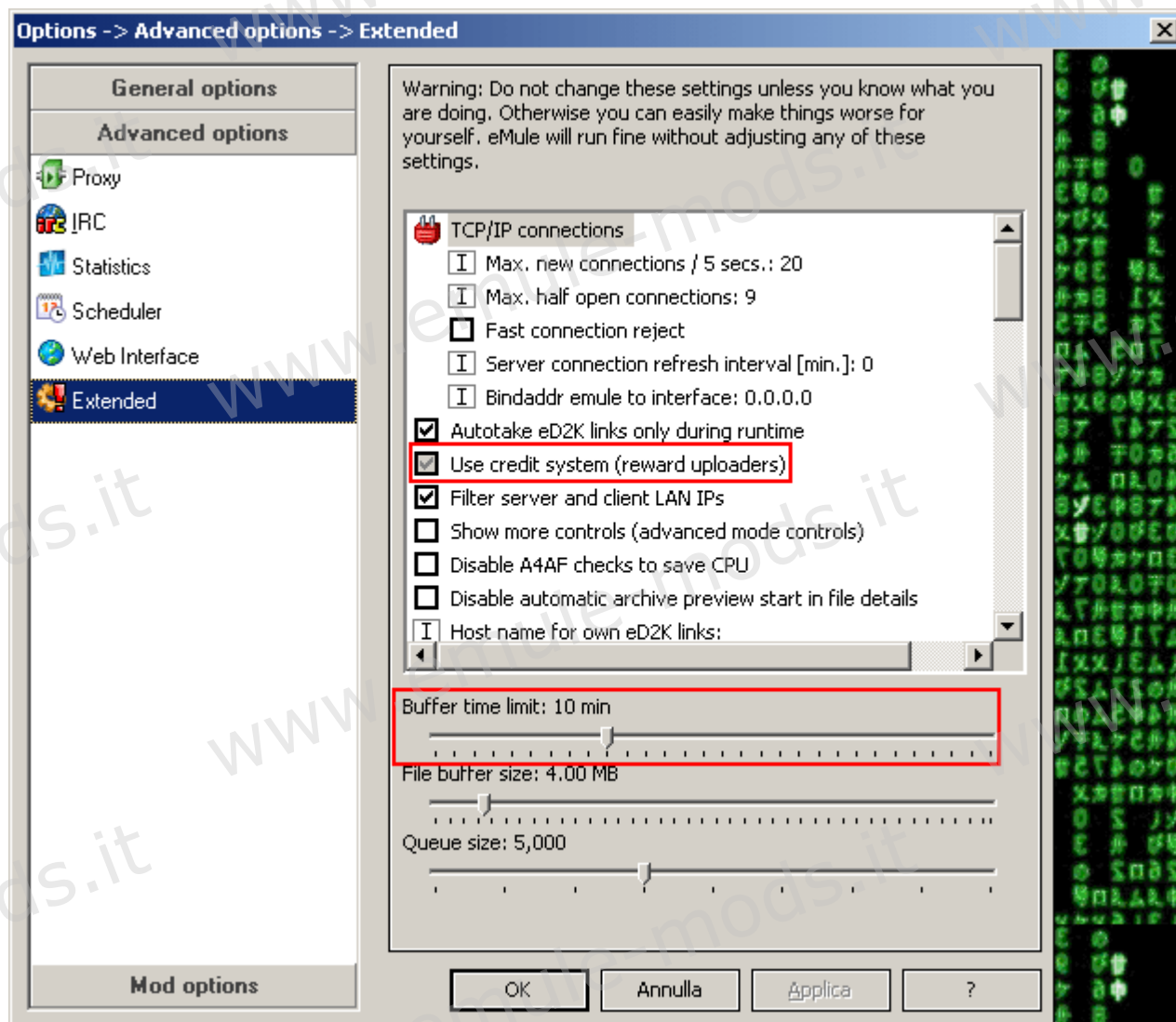
In questa guida verranno analizzate solo le funzioni caratteristiche di questa mod. Per quanto riguarda le altre funzioni potete consultare la [guida alla MorphXT](#).

## **Indice generale**

- [Options -> Extended \(Opzioni -> Opzioni Avanzate\)](#)
- [Options -> Mod Options -> EastShare \(Opzioni -> Opzioni Mod -> EastShare\)](#)
- [Options -> Mod Options -> Magic Angel \(Opzioni -> Opzioni Mod -> Magic Angel\)](#)

- [Options -> Mod Options -> Angel Argos \(Opzioni -> Opzioni Mod -> Angel Argos\)](#)
- [Novità proposte con eMule Magic Angel 4.0](#)

## Options -> Extended (Opzioni -> Opzioni Avanzate)

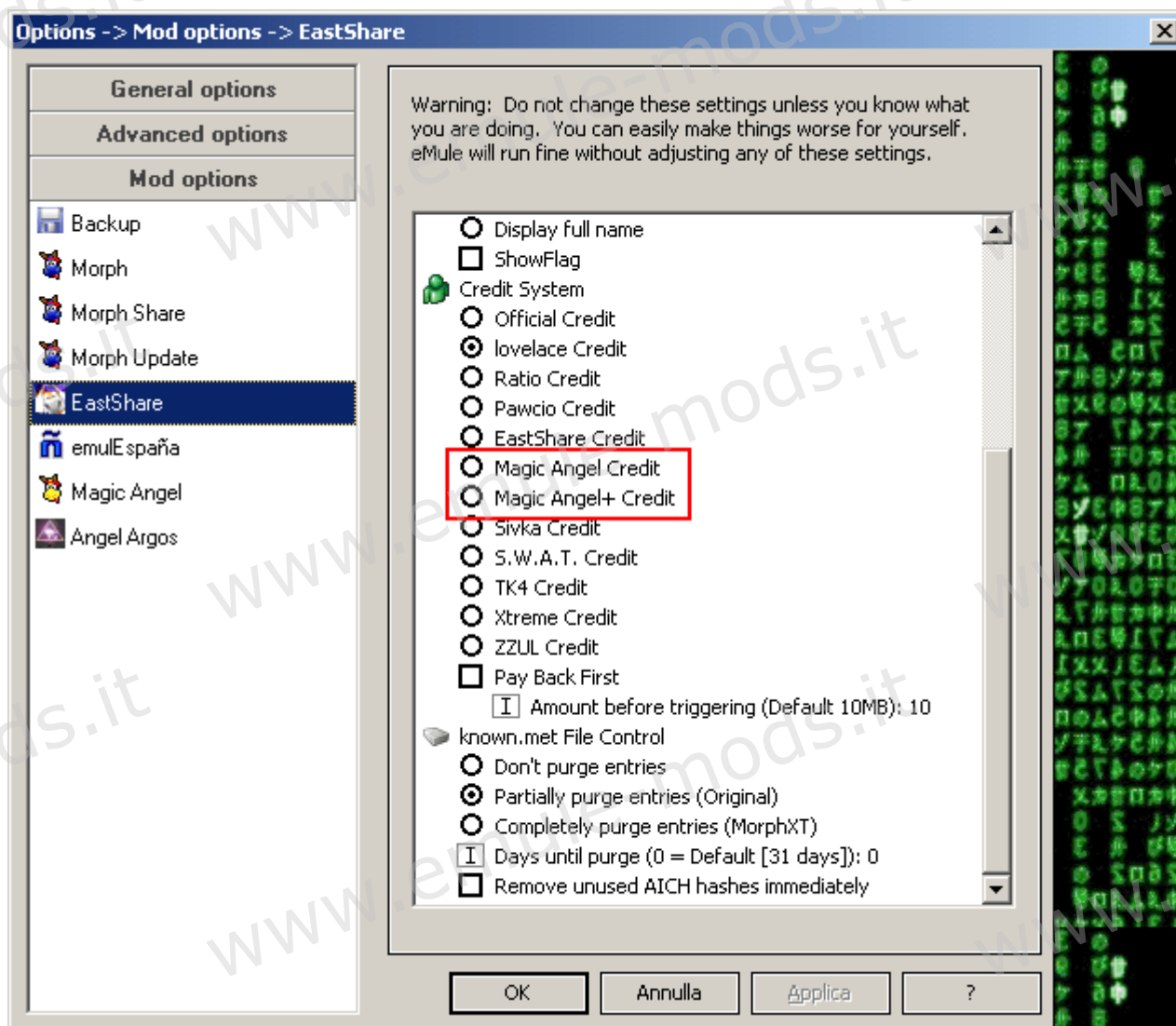


In questo pannello possiamo visualizzare l'unica diversità rispetto alla schermata della MorphXT in merito al **Buffer Time limit** (Tempo limite prima dello svuotamento buffer). Questa funzione permette di impostare attraverso una barra di scorrimento il tempo massimo dopo il quale si ha lo svuotamento del buffer di memoria con relativo passaggio dei dati sul disco rigido.

La MorphXT presenta questa funzione (priva di barra di scorrimento) all'interno del menù **Advanced Preferences** (Opzioni Avanzate).

Un'altra particolarità di questa mod (utilizzata anche dalla MorphXT) riguarda l'impossibilità di deflaggare il riquadro **"use credit System (reward for uploaders)"** [usa il sistema dei crediti (favorirai chi farà scaricare)].

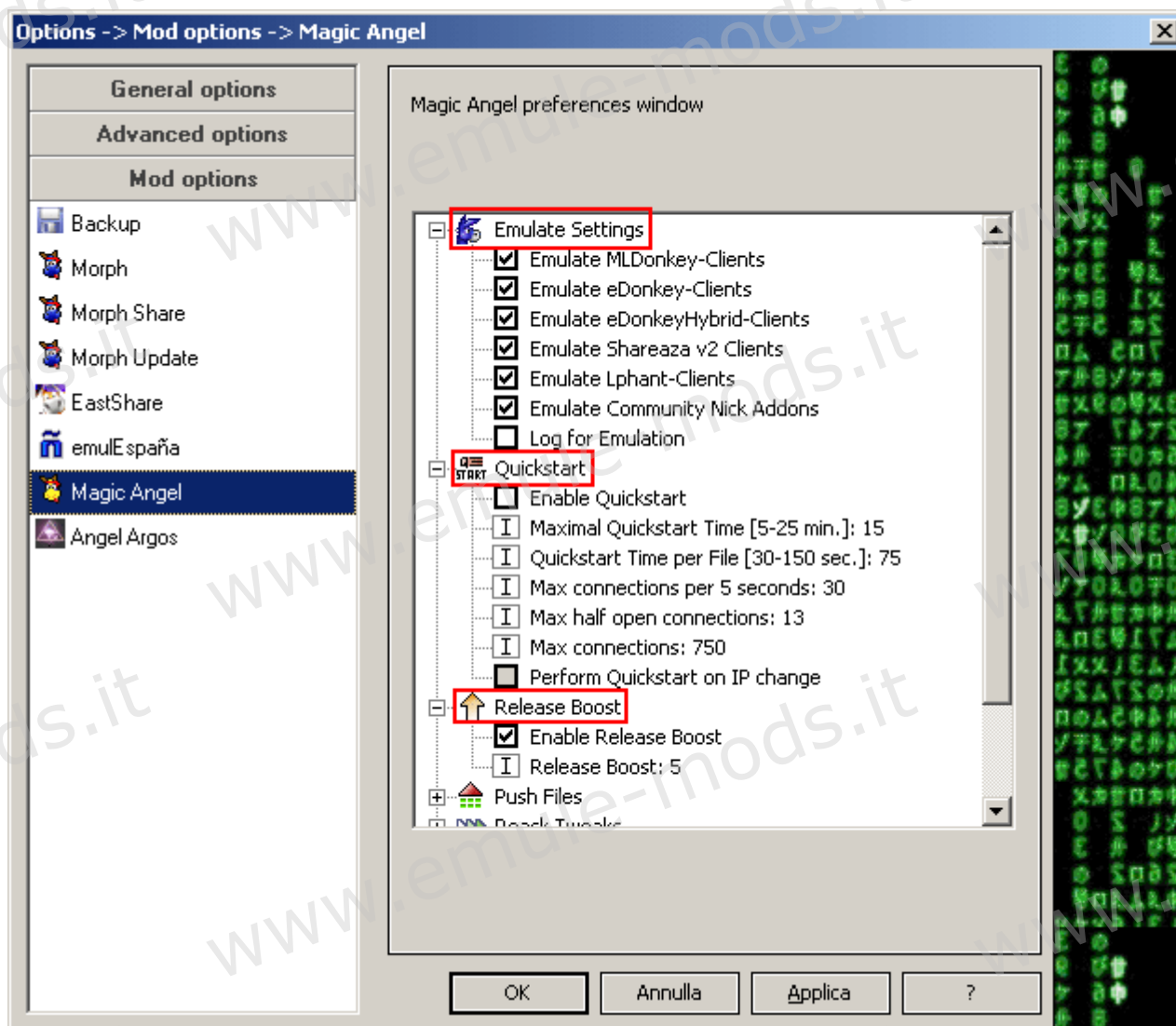
**Options -> Mod Options -> EastShare (Opzioni -> Opzioni Mod -> EastShare)**



In questo pannello gli sviluppatori della MagicAngel hanno inserito i loro personali credit system (sistemi di credito):

- **Crediti MagicAngel:** sistema di crediti basato su quello utilizzato dal client ufficiale. Presenta alcune piccole modifiche:
  - Attribuisce un modificatore di crediti =1 a chi ci ha inviato meno di 1.65 MB.
  - Il modificatore utilizzato è maggiormente partizionato, il valore più basso è 0.1, mentre il più alto è 50.0.
- **Crediti MagicAngel+:** sistema basato sul Magic Angel credit system. Attribuisce una spinta (boost) al modificatore dei crediti degli utenti che ci hanno inviato più dati rispetto a quelli che noi gli abbiamo offerto (la spinta dipende dalla differenza tra i dati inviati e quelli ricevuti). Se la differenza tra UL e DL rispecchia quanto riportato in tabella:  
Citazione
  - \* < 7MB: modifier + 0.3
  - \* < 15MB: modifier + 1.0
  - \* < 30MB: modifier + 2.0
  - \* >= 30MB: modifier + 3.0ai modificatori verranno addizionati i relativi valori visualizzati a destra.

**Options -> Mod Options -> Magic Angel (Opzioni -> Opzioni Mod -> Magic Angel)**



**eMulate Settings** (settaggi emulazione): la spiegazione di questa funzione la potete trovare [qui](#) inclusa nella caratteristiche della beba. Le funzioni in più rispetto al pannello della beba sono due:

- **eMulate Community Nick Addons**: funzione che controlla i nickname dei client che contattiamo in cerca dei tag utilizzati dalle community mod. Ad esempio, un client con nick **emule-project.net[CoMmUnItY]** utilizza la parte evidenziata in verde come carta di identità presso le altre community mod che in questo modo possono riconoscerlo e quindi privilegiarlo nella propria coda di attesa. L'emulazione ci permette di essere riconosciuti da questi particolari client come community mod anche se non lo siamo, in questo modo possiamo sfruttare quanto riportato poc'anzi.
- **Log for eMulation**: permette di visualizzare attraverso la scheda "Morph Log" presente nella schermata Server tutte le operazioni di emulazione eseguite dalla propria mod.

### **QuickStart** (Avvio veloce)

L'Avvio Veloce consente di contattare più velocemente le fonti all'avvio di eMule, agendo sul numero di connessioni simultanee in modo che possano essere aperte in numero maggiore in un tempo più breve. La durata dell'avvio veloce non è altro che il tempo in minuti (default = 15) trascorso il quale le impostazioni di connessione torneranno automaticamente ai valori standard.

Questa versione del Quickstart permette anche di modificare il tempo di attivazione dell'avvio veloce per ogni singolo file in download.

All'avvio di eMule, le connessioni max/5sec saranno aumentate sino a 30 (valore di default ma personalizzabile), le connessioni parziali aperte a 13 (anche queste personalizzabili) e le connessioni massime a 750 (anch'esse modificabili manualmente); trascorso il tempo dell'avvio veloce (15 minuti) tutti i valori verranno riportati a quelli di default impostati in opzioni -> Connessione e Opzioni -> Opzioni Avanzate.

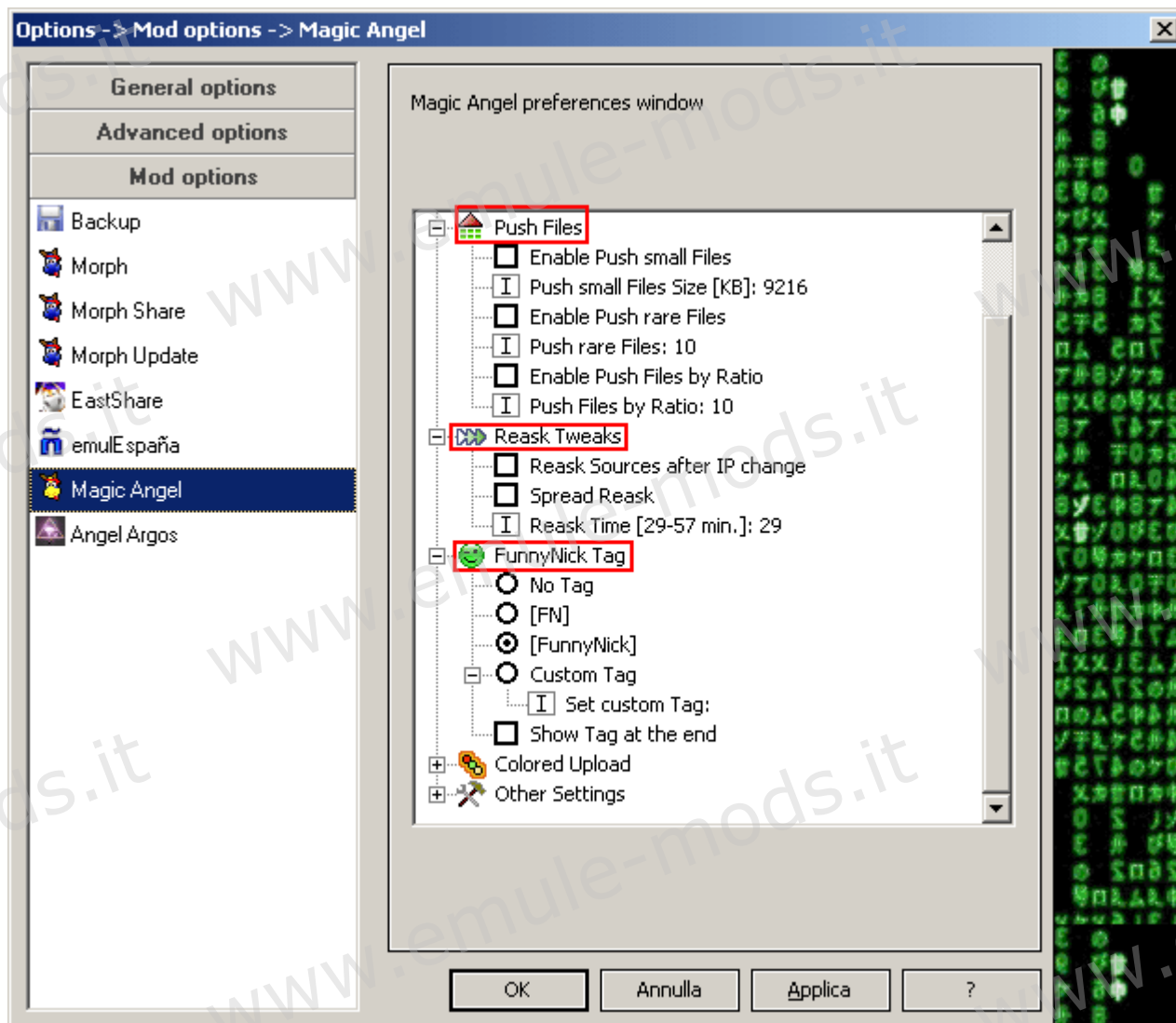
E' anche possibile fare in modo che al cambio di IP (ad esempio dopo una caduta di connessione del nostro modem), venga attivato automaticamente l'avvio veloce (Attiva Avvio Veloce dopo il cambio di IP).

### **Release Boost** (Spinta per le release)

Questa funzione permette di aumentare ulteriormente la spinta dei file completi impostati con priorità Release. Il range utilizzabile va da un minimo di 2 ad un massimo di 20.

---





### Push files (Spingi file)

- **Enable Push small files:** funzione che permette di spingere verso l'upload i file di dimensioni inferiori/uguali al valore impostato alla voce sottostante "Push Small File Size (KB)"
- **Enable Push rare files:** feature che spinge verso l'upload i file rari, ovvero quei file che risultano avere richieste inferiori al valore indicato nell'omonima voce sottostante.
- **Enable Push files by Ratio:** funzione che permette di spingere in upload quei file che sono stati inviati poco rispetto alla quantità scaricata.

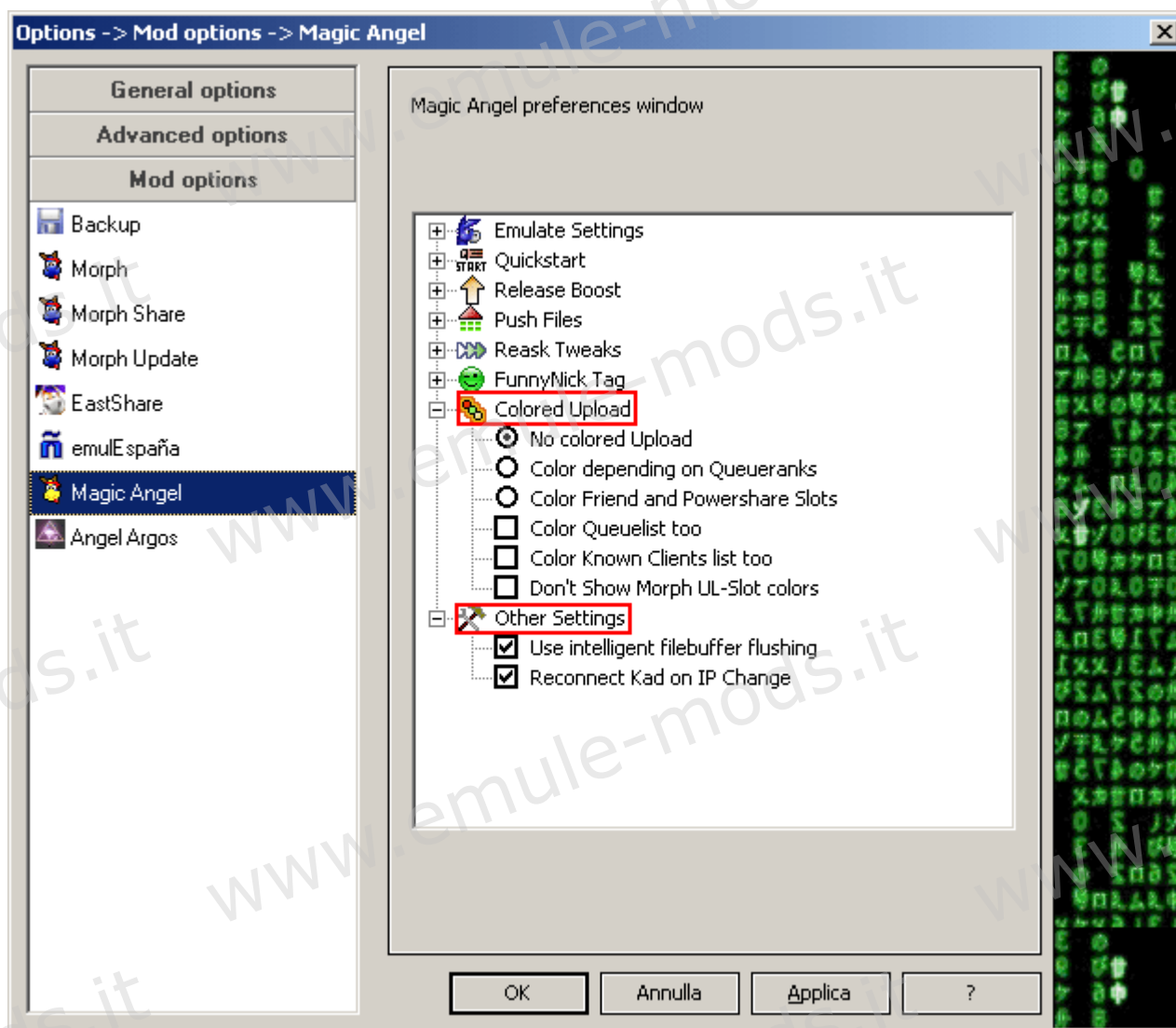
### Reask Tweaks (opzioni avanzate richieste)

- **Reask Source After IP Change** (ricontatta fonti dopo cambio ip): se si subisce una disconnessione (breve caduta della linea) e cambia il proprio indirizzo ip pubblico, la mod ricontatterà immediatamente tutte le fonti trovate in modo da rientrare subito nella loro coda di attesa.
- **Spread Reask:** funzione che permette di evitare di ricontattare le fonti sempre nel medesimo momento. Il picco di connessioni di solito lo si ha all'avvio del client e diventa ciclico ogni volta che vengono ricontattate le fonti durante la sessione (ogni 30 min). La funzione permette di applicare una tolleranza di 2 minuti che può essere diminuita o aumentata al tempo di ricontatto (indicato dalla funzione sottostante).
- **Reask Time [29-57min]** (intervallo richieste per le fonti dei file): determina l'intervallo di tempo (modificabile) dopo il quale la mod ricontatterà le fonti.

## FunnyNick Tag (Visualizza Nome utente Funny)

Se un utente non utilizza nessun nick e lascia il nick di default (ad esempio <http://emule-project.net>), possiamo attivare la funzione Visualizza nome utente funny (per disabilitarla basta scegliere la voce No TAG); questa farà in modo che il nick di default di tutti i client che abbiamo contattato venga cambiato automaticamente in un nick simpatico come ad esempio [FN] EDonkey, [FN] Cruel Erc, ecc... attingendo da un database di nick.

Possiamo anche scegliere il tipo di tag ([FN] oppure [FunnyNick]), inserire un tag a piacere, e possiamo anche fare in modo che il tag compaia alla fine (cioè dopo il nick).



## Colored Upload (Upload Colorati)

- **No Colored Upload:** voce che disabilita la colorazione degli slot di upload.
- **Color Depending On Queueranks:** il colore dei client presenti in uno slot del nostro upload dipende dalla posizione che noi deteniamo nella loro coda di attesa. Questa caratteristica si abilita solo per i client che ci richiedono quel determinato file che noi stessi abbiamo in download. I colori sono i seguenti:
  - **Blu** per i client che ci stanno trasferendo dati in quel momento.
  - **Verde luminoso** per i client presso i quali siamo in una posizione di coda < di 101.
  - **Verde** per i client presso i quali siamo in una posizione di coda < di 501.

- **Giallo** per i client presso i quali siamo in una posizione di coda < di 1001.
- **Arancione** per i client presso i quali siamo in una posizione di coda < di 2001.
- **Arancione scuro** per i client presso i quali siamo in una posizione di coda < di 3001.
- **Rosso** per i client presso i quali siamo in una posizione di coda > di 3001.
- **Blu scuro** per i client con Coda Piena (Queue Full).
- **Marrone** per i client con "Parti non necessarie" (No needed parts).
- Nero per i client abbinati alla funzione "troppe connessioni" (Too many connections) o "in Connessione" (Connecting..).

Queste due ultime funzioni non hanno limitazioni e possono essere sempre visibili quando attivate:

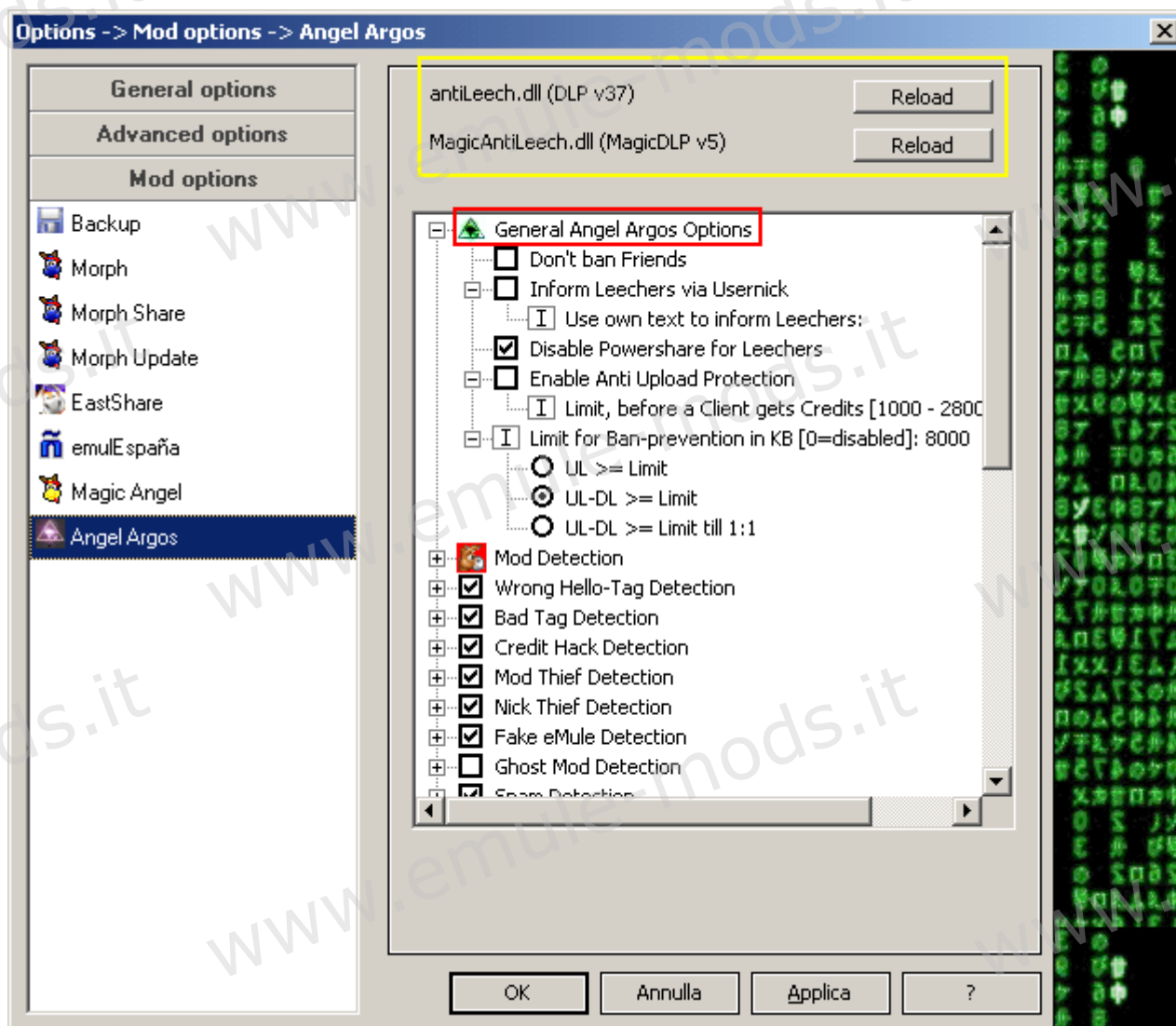
- **azzurro chiaro** per gli "Amici" (Friends).
  - **rosso acceso** per i client che stanno scaricando un file posto in Powershare.
- **Color Queue List Too:** colora con il medesimo criterio i client presenti nella nostra coda di upload.
  - **Color Known Clients List Too:** colora con il medesimo criterio i client presenti nella lista dei client conosciuti.
  - **Don't Show Morph UL-Slots Colors:** attivando questa opzione si inibisce la visualizzazione del colore (grigio) utilizzato di default dalla MorphXT e riferito ai client presenti nei nostri trickle slot di upload. Per la definizione di trickle slot vedere [qui](#).

#### **Other Settings** (Altri Settaggi)

- **Use intelligent File Buffer Flushing** (Usa svuotamento dati intelligente): vedi [intelliflush](#)
  - **Reconnect kad on IP Change** (Riconnettiti a Kad al cambio di IP): funzione che permette di disconnettere e riconnettere automaticamente kad al cambio di IP.
- Perché la feature funzioni bisogna essere connessi ad un server ed avere attiva la voce "Riconnessione automatica" con i relativi flag sui network ed2k/kad. Queste funzioni sono presenti in Opzioni -> Connessione.



## Options -> Mod Options -> Angel Argos (Opzioni -> Opzioni Mod -> Angel Argos)



Questo è il pannello che raggruppa tutti gli strumenti antileech impiegati dalla mod.

Come si può notare, il riquadro giallo in alto evidenzia i file "esterni" caricati dalla Magic Angel.

L'Antileech.dll non è altro che il DLP ([Dynamic Leecher Protection](#)) utilizzato dalla Xtreme.

Il MagicAntileech.dll contiene alcune stringhe di leech mod e GPL breaker ed è l'ulteriore libreria di supporto al DLP.

Tra le parentesi tonde sono riportate le versioni che in quel momento sono state caricate. In questo caso riguardano il DLP V37 ed il MagicDLP V5. **Ora è disponibile il nuovo DLP v44, lo trovate [qui](#).**

Per le opzioni dell'Angel Argos non approfondite in questa guida potete fare riferimento a [questa illustrazione](#) inerente all'Argos della NeoMule.

### General Angel Argos Options (Opzioni Generali Angel Argos):

- **Don't ban friends:** funzione che esclude dal ban i client amici.
- **Inform Leechers via UserNick:** feature che invia automaticamente un messaggio al client bannato. La frase inclusa di default è la seguente: *You are banned because you are using a Leecher Mod.* Nel caso l'utente fosse bannato per richieste troppo ravvicinate, il testo risulta essere questo: *You are banned because your client asked too fast.*
- **Use Own Test To Inform Leechers:** spazio disponibile per l'inserimento di un testo personalizzato da inviare al client bannato.
- **Disable Powershare For Leechers:** I client identificati come leecher, ma che non sono stati bannati

tramite l'identificazione del nick/modstring/tag ecc., bensì esclusivamente penalizzati tramite l'analisi del loro rapporto UL/DL, verranno inibiti dal download dei nostri file condivisi in Powershare.

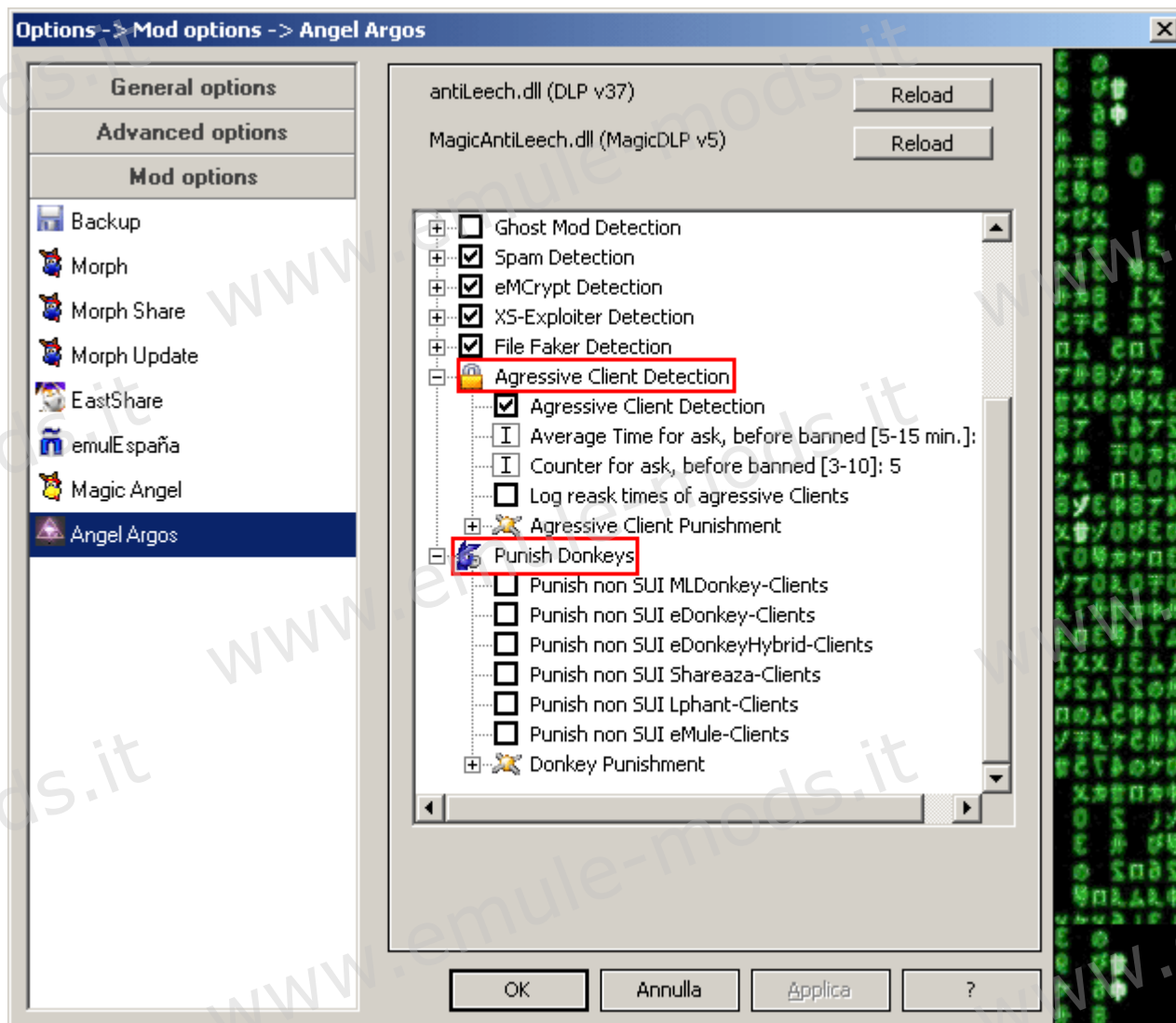
- **Enable Anti Upload Protection:** funzione che permette ad un client che ci sta uppendo di ottenere i nostri crediti esclusivamente quando i dati inviati superano il valore impostato alla voce "*Limit before a client get credit*". I valori impostabili vanno da un min di 1.0MB ad un di max 2.8MB; di default si ha 1.8MB
- **Limit For Ban prevention:** poichè non tutti i client bannati dal filtro anti-leecher sono realmente dei bad client, questa feature consente di impedirne il ban tramite un'analisi comparativa tra il limite da noi inserito (impostabile da 1 a 10 Mb) e l'upload (o download) di quel client. (impostare il limite a 0 significa disattivare questa funzione).

Possiamo scegliere tra 3 diverse possibilità di comparazione:

- \*  $UL \geq Limite$  : i client che inviano dati in quantità maggiore al limite, non verranno bannati;
- \*  $UL-DL \geq Limite$  : i client la cui differenza tra dati inviati e dati scaricati sarà maggiore del limite, non verranno bannati sinchè tale differenza non sarà uguale al limite;
- \*  $UL-DL \geq Limite$  till 1:1 : i client la cui differenza tra dati inviati e dati scaricati sarà maggiore del limite, non verranno bannati sinchè tale differenza non sarà uguale a zero (se nella sessione corrente lo zero non sarà raggiunto, nella sessione successiva il client dovrà raggiungere nuovamente il limite);

*Esempio con un limite pari a 10: nel primo caso, se un client ci invia almeno 10 Mb non verrà bannato; nel secondo caso, se un client ci invia 21 Mb e da noi ne scarica 10 Mb, non verrà bannato; nel terzo caso, un client non sarà bannato sinchè non ci avrà inviato ed avrà scaricato da noi una quantità di dati identica (differenza = 0).*

---



### **Agressive Client Detection** (Rilevamento Client Aggressivi)

Questa funzione è meglio conosciuta come **Sivka ban**.

- **Average Time For Ask, Before banned:** Tempo medio (10 minuti) che deve passare tra una richiesta di contatto ed un'altra. Se l'intervallo è minore di questo limite, il client aggressivo viene bannato.
- **Counter For Ask, Before banned:** Conteggio del richieste di contatto (di default 5). Superato questo limite il client aggressivo viene bannato.
- **Log reask Time Of Agressive Clients:** permette di visualizzare attraverso la scheda "Morph Log" presente nella schermata Server tutte le operazioni di ban dei client aggressivi eseguiti dalla propria mod.
- **Agressive Client Punishment:** menù a tendina dal quale è possibile scegliere il tipo di punizione (ban dell'Ip, riduzione dello score, no ban).

### **Punish Donkeys** (Punisci Donkeys)

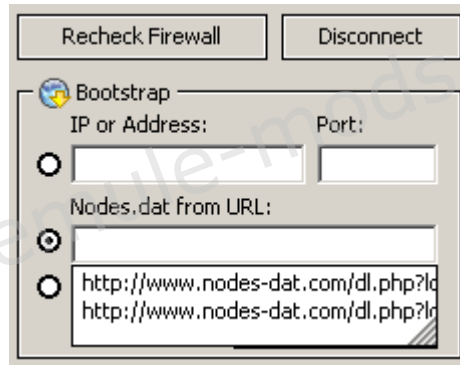
Funzione che permette di penalizzare (non bannare) quei client compatibili con il protocollo eDonkey che non supportano o non hanno abilitato la SUI (Secure User Identification), ovvero l'identificazione sicura (feature presente in Opzioni -> Sicurezza).

## Novità proposte con eMule Magic Angel 4.0

La mod Magic Angel ha subito il porting alla versione 0.50a grazie all'intervento dello sviluppatore YumeYao, il quale ha basato la mod sulle fondamenta della MorphXT 12.6. Le novità non sono molte e si riferiscono principalmente alla veste grafica. Qui di seguito andremo a descriverle.

### Auto-complete list for Nodes.dat from URL

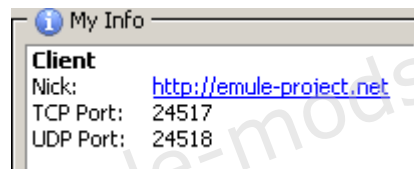
Attraverso un menù a tendina è possibile disporre di due link (a scelta) riconducibili ad altrettanti file utili a stabilire il primo collegamento alla rete kad. Ovviamente questa caratteristica si trova nella schermata "KAD".



Per poter visualizzare i due link basta cliccare con il mouse all'interno dello spazio bianco proposto sotto la voce "Nodes dat from URL:", quindi premere il tasto che rappresenta la [freccia rivolta verso il basso](#) presente sulla tastiera.

### Always Show Client info (Nickname, TCP & UDP Port)

Dal pannello "My Info" presente nella schermata "Server" sono sempre visibili sia il Nickname sia le porte TCP e UDP impostate in Options -> General Options -> Connection (Opzioni -> Opzioni generali -> Connessione).

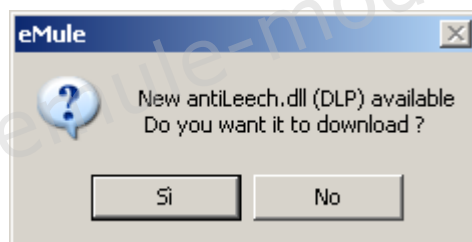


### AntiLeech.dll update check link to SDC

Lo sviluppatore della MagicAngel 4.0 ha deciso di modificare il link che punta al download del file AntiLeech.dll. Ora il percorso è questo:

<https://specialdlp.svn.sourceforge.net/svnroot/specialdlp/tags/x86/all-verycd/antiLeech.dll.new>.

Il file può essere scaricato manualmente cliccando sul link poc'anzi citato oppure si può fare affidamento al "controllo automatico aggiornamenti" proposto dalla stessa mod una volta avviata per la prima volta:



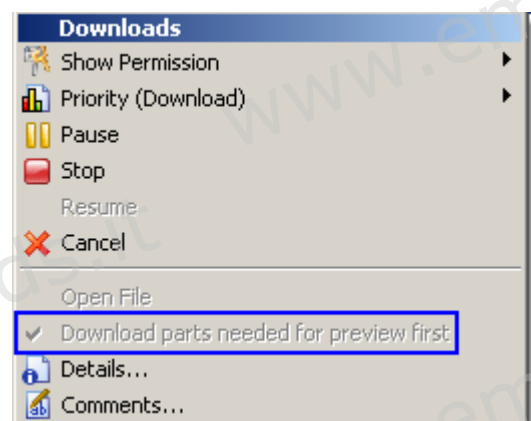
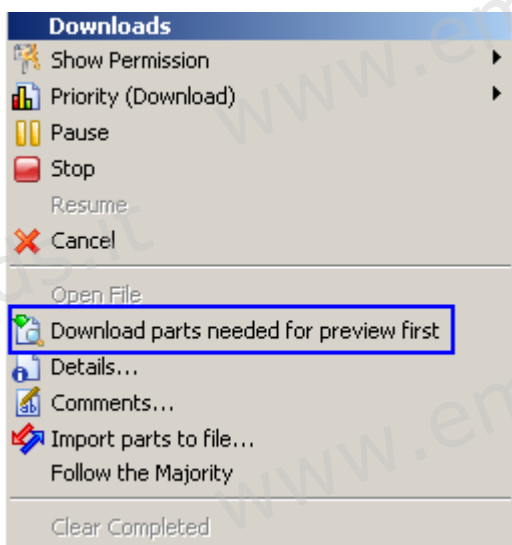
*N.B.: Questo tipo di antileech non è più sviluppato da tempo. [Questa](#) è l'homepage ufficiale del progetto SDC.*

### Changed Preview option on file context menu display logic

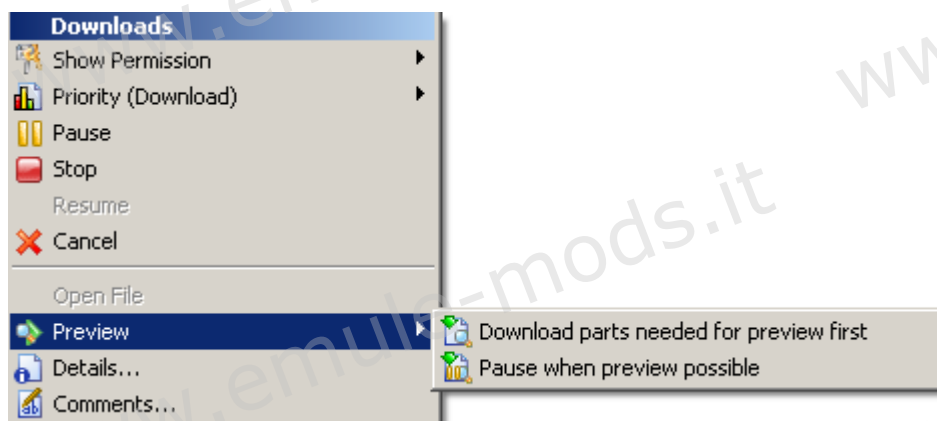
Con questa funzione grafica lo sviluppatore ha voluto condizionare la visualizzazione delle opzioni riguardanti all'anteprima in base all'attivazione/disattivazione di determinate voci presenti nel pannello Options (Opzioni).

Il menù contestuale Downloads posto a sinistra propone la preview (anteprima) standard, ovvero sono state anzitempo disattivate le opzioni "**Try to download preview chunks first**" [prova a scaricare prima le parti necessarie all'anteprima] (presente in Options -> General Options -> Files) e "**Show more controls**" [Mostra più controlli (controlli avanzati)] (collocata in Options -> Advanced Options -> Extended).

L'immagine di destra propone il menù Downloads con attiva l'opzione "**Try to download preview chunks first**" (presente in Options -> General Options -> Files), mentre è disabilitata la voce "**Show more controls**".



Il menù Downloads sottostante propone la preview (anteprima) con attiva la voce "**Show more controls**", mentre è disabilitata l'opzione "**Try to download preview chunks first**".



L'immagine sottostante propone il menù Downloads con attiva sia l'opzione "**Try to download preview**



**chunks first**" sia la voce **"Show more controls"**.

