

eMule ZZUL-TRA

Guida basata su eMule 0.50a ZZUL-TRA 2.5

by <http://www.emule-mods.it/>



Guida a cura di: **dylandog84**

Riferimenti per la creazione della guida: [eMule Project](#) - [guida ad eMule Katana](#) - [guida ad eMule StulleMule](#) - [guida ad eMule MorphCA](#) - [Guida ad eMule X-Ray](#) - [Guida ad eMule TK4](#).

Questa guida è pubblicata con licenza Creative Commons Attribution 2.5 License



Prefazione:

eMule ZZUL-TRA è una mod basata sui sorgenti di eMule 0.50a ai quali è stato fuso parte di codice della "vecchia" ZZUL 20090222-232. La mod è stata ideata da morph4u, il quale ha voluto creare un client molto efficiente dotandolo sia delle ottime funzioni di base della mod ZZUL (Zz SlotFocus, Zz FriendSlots e Zz PowerShare) sia di un efficace strumento antileecher come il ClientAnalyzer.

In questa guida verranno analizzate solo le funzioni caratteristiche di questa mod. Per quanto riguarda le funzioni proprie della ZZUL, potete consultare la [guida ad eMule ZZUL](#).

Indice

- [Caratteristiche della mod](#)
- [Options -> Connection](#)
- [Options -> Security](#)
- [Options -> Extended](#)
- [Menù contestuali](#)

Caratteristiche della mod

- [ClientAnalyzer](#)
- [Enhanced Client Recognition](#)
- [NodesDatUpdate](#)
- [Server.met-default-update URL added](#)
- [SpeedGraphWnd](#)
- [Remove All Banned Clients at Tools button](#)
- [Auto close timer to "main exit" dialog](#)
- [ReqFiles](#)
- [Modeless dialogs](#)
- [Average Queue Ranking](#)
- [Compat Client Stats](#)
- [Show # of dropped sources](#)

- [Source Cache](#)
- [Emulate Others](#)
- [Open Log Folder at Tools Button](#)
- [ChatLog](#)
- [Open incoming dir to toolbar](#)
- [Open incoming dir to Win7 thumbbuttons list](#)
- [Auto Drop Immunity](#)
- [Drop blocking clients](#)
- [ICS \(Intelligent Chunk Selection\)](#)
- [AntiHideOS](#)
- [ReAsk Sources after IP Change](#)
- [Downloaded History](#)
- [IntelliFlush](#)
- [QRdiff](#)
- [See all sources](#)
- [SLS](#)
- [SourceDropSystem](#)
- [Friendsnote](#)
- [Show Total UP/DOWN](#)
- [SaveFU](#)
- [Auto Restart If Necessary](#)
- [Show Own Credits in Client details](#)
- [Show IP in client details](#)
- [Client Percentage](#)
- [Own Nick Check](#)
- [iSOTN](#)
- [1:3 Session Ratio \(WiZaRd's Session Ratio\)](#)
- [Show session ratio tooltip](#)

Compat Client Stats

I client come "Lphant" ed "eMule Plus" sono catalogati sotto la voce "Emule Compat" presente nella schermata Statistics (Statistiche).

Show # of dropped sources

Attraverso la colonna "Dropped" presente nella schermata "Transfers" (Trasferimenti) è possibile controllare il numero di fonti rimosse per ogni file in download.

Source Cache

Questa funzione permette di gestire le fonti in eccesso pervenute tramite lo scambio fonti. Quest'ultime vengono immagazzinate in una memoria temporanea (cache) e usate nel caso in cui qualche file perdesse alcune fonti. Ogni 25 minuti la cache viene svuotata. E' possibile controllare il numero di fonti salvate per ogni file attraverso la colonna "Cache" presente nella schermata "Transfers" (Trasferimenti).

Auto Drop Immunity

I primi 5 minuti dopo l'avvio del client o dopo 5 minuti dal cambio di ip (sempre se risulta essere attiva la

funzione [ReAsk sources after IP change](#)) non verrà effettuata la rimozione automatica delle fonti in modo da ridurre l'utilizzo di connessioni.

Drop blocking Clients

Questa feature farà in modo di eliminare dal proprio upload quei client che, per problemi loro, scaricano da noi a velocità troppo basse e si bloccano spesso. Ciò viene fatto per rendere meno instabile il proprio upload e per salvaguardarne la qualità.

AntiHideOS

Questa caratteristica consente di aggirare il comportamento tenuto dalla funzione Hide Over Share (HideOS) attivata ed utilizzata da un client che si è contattato (vedi [Morph Share](#) per la spiegazione riguardante l'HideOS). Alcuni sviluppatori ritengono l'HideOS una feature molto pericolosa per il network in quanto permette di "nascondere" (hide) i segmenti (chunk) di un file che si sta condividendo, senza fare distinzione tra i chunk rari e quelli maggiormente diffusi. Secondo i sostenitori dell'antiHideOS, la scelta del segmento da scaricare deve essere prerogativa di chi lo richiede e non deve essere in alcun modo gestita dal client che mantiene il file completo in condivisione. Il rischio è quello di diffondere inutilmente un numero esorbitante di segmenti molto popolari pregiudicando la corretta distribuzione dei chunk rari utili al completamento del file.

Reask source after IP change

Se si subisce una disconnessione (breve caduta della linea) e cambia il proprio indirizzo ip pubblico, la mod ricontatterà immediatamente tutte le fonti trovate in modo da rientrare subito nella loro coda di attesa.

Downloaded History

Attraverso la finestra "Share Files" (file condivisi) e premendo sulla voce "Downloaded History", è possibile visualizzare l'elenco di tutti i download completati.

Fonte: [eMule Wiki](#).

See all sources

Caratteristica che consente di visualizzare la dicitura "**Sources (xxx)**" sopra la colonna "File name" (nome file) presente nella schermata "Transfers" (Trasferimenti). Il valore (xxx) rappresenta il numero di fonti totali contattate per i file che si hanno in download.

Friendsnote

Funzione ideata da CiccioBastardo e che consente di inserire una breve nota per ogni client amico:

La funzione è visibile nella finestra "Messages" (Messaggi).

Show Total UP/DOWN

Dalla lista "uploading" (in upload) presente nella schermata "Transfers" (Trasferimenti) si può visualizzare la colonna Up/Down:

Up / Down

5.56 MB/0 Bytes

47.41 KB/0 Bytes

Up = dati che abbiamo offerto al client.

Down = dati che abbiamo scaricato dal client.

In figura abbiamo inviato 5.56 MB ad un client e da quest'ultimo abbiamo ricevuto nulla (valore 0).

Anche dalla lista "on queue" (in coda) presente nella schermata "Transfers" (Trasferimenti) si può visualizzare la colonna Up/Down:

Up / Down

0 Bytes/11.82 MB

0 Bytes/11.56 MB

0 Bytes/8.40 MB

0 Bytes/6.96 MB

0 Bytes/6.22 MB

0 Bytes/5.84 MB

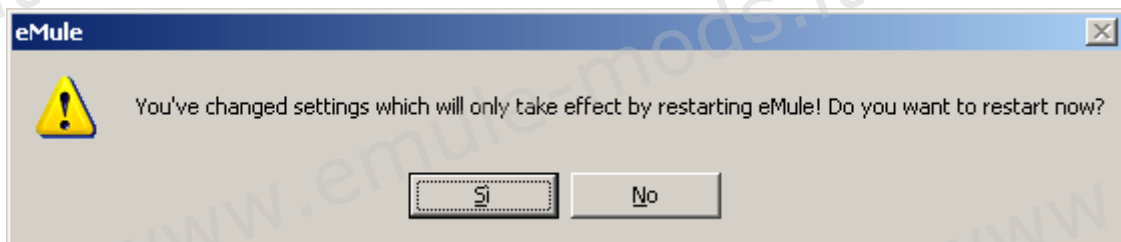
In figura il primo client ci ha inviato 11.82 MB e noi non gli abbiamo ancora corrisposto nulla (valore 0).

SaveFU

Funzione che permette di salvare i [FriendSlot](#) (slot amici) abilitati durante una sessione di emule in modo da ricaricarli al riavvio della mod (e nel momento in cui si ricontattano i client ai quali è stato concesso lo slot amico).

Auto Restart If Necessary

Se si vanno a modificare dei valori che necessitano il riavvio della mod (ad esempio: cambio delle porte TCP/UDP) e si clicca "si" nel momento in cui si visualizza questo pop-up:



il client si riavvia automaticamente.

Show Own Credits in Client details

Caratteristica che mostra il proprio Own Score attraverso il pannello "Client details" (Dettagli client). Il valore è inserito a fianco della voce "DL/UP modifier" (Rapporto DL/UP) ed è racchiuso tra le parentesi quadre. Per conoscere il significato dello Own Score date un'occhiata [qui](#).

Show IP in client details

Funzione che mostra l'indirizzo ip con il quale un client si affaccia su eMule. Questo valore è collocato nel pannello "Client details" (dettagli client).

Show IP number in client list

Attraverso la colonna "Ip Number" presente nella lista "Known clients" (Client conosciuti) si possono visualizzare gli indirizzi ip dei client contattati.

Client Percentage

L'attivazione di questa feature permette di visualizzare, attraverso la barra di progresso, la percentuale di dati in possesso di un client presente nella coda di un file che si ha in download.

Own Nick Check

Funzione che controlla se il nickname digitato in options -> general è compreso nel [DLP](#). Nel caso la verifica risultasse positiva, verrà visualizzato un popup:



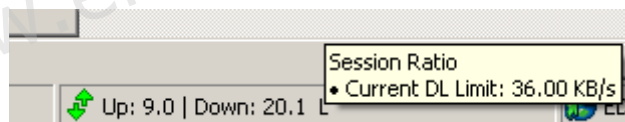
che informerà l'utente del fatto che quel nickname non può essere utilizzato perchè punito dal DLP.

iSOTN

L'iSOTN è una funzione (sempre attiva ed inglobata nel codice sorgente) che facilita la diffusione dei file. Quando i client ci richiedono un file, questa fa un'analisi delle parti da essi possedute e fa in modo che noi inviamo loro solo le parti che nessuno ha, nascondendo le altre. Funziona solo su file completi.

Show session ratio tooltip

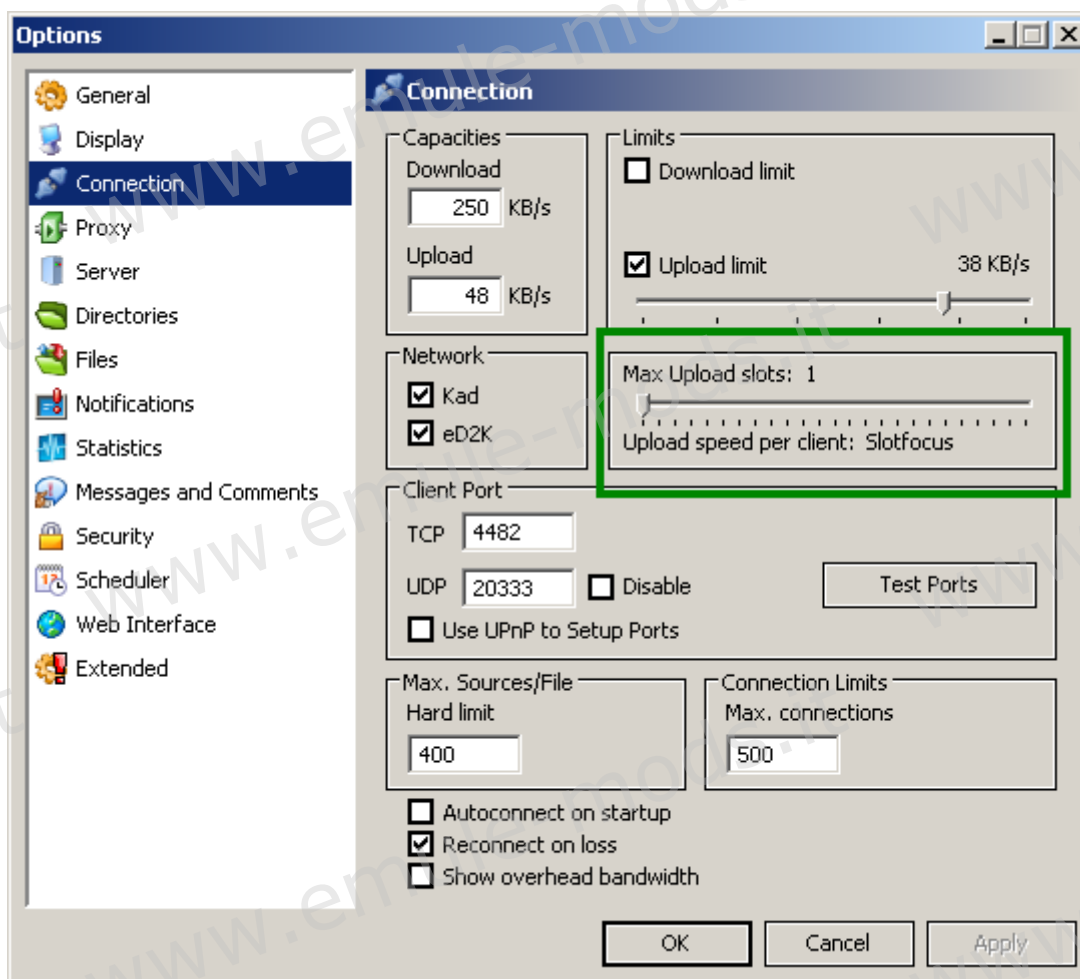
Questa piccola feature di carattere grafico consente di visualizzare un [tooltip](#) nel momento in cui si forza il [session ratio](#). Per poterlo visualizzare basta soffermarsi con il mouse vicino ai valori che rappresentano le velocità di trasferimento di upload e download, come indicato in figura:



La lettera L sta ad indicare che il session ratio è attivo. Nel caso proposto nell'immagine la velocità di download verrà limitata a 4 volte l'upload in quanto quest'ultimo è sotto i 10 kb/s (velocità minima consentita).

Options -> Connection

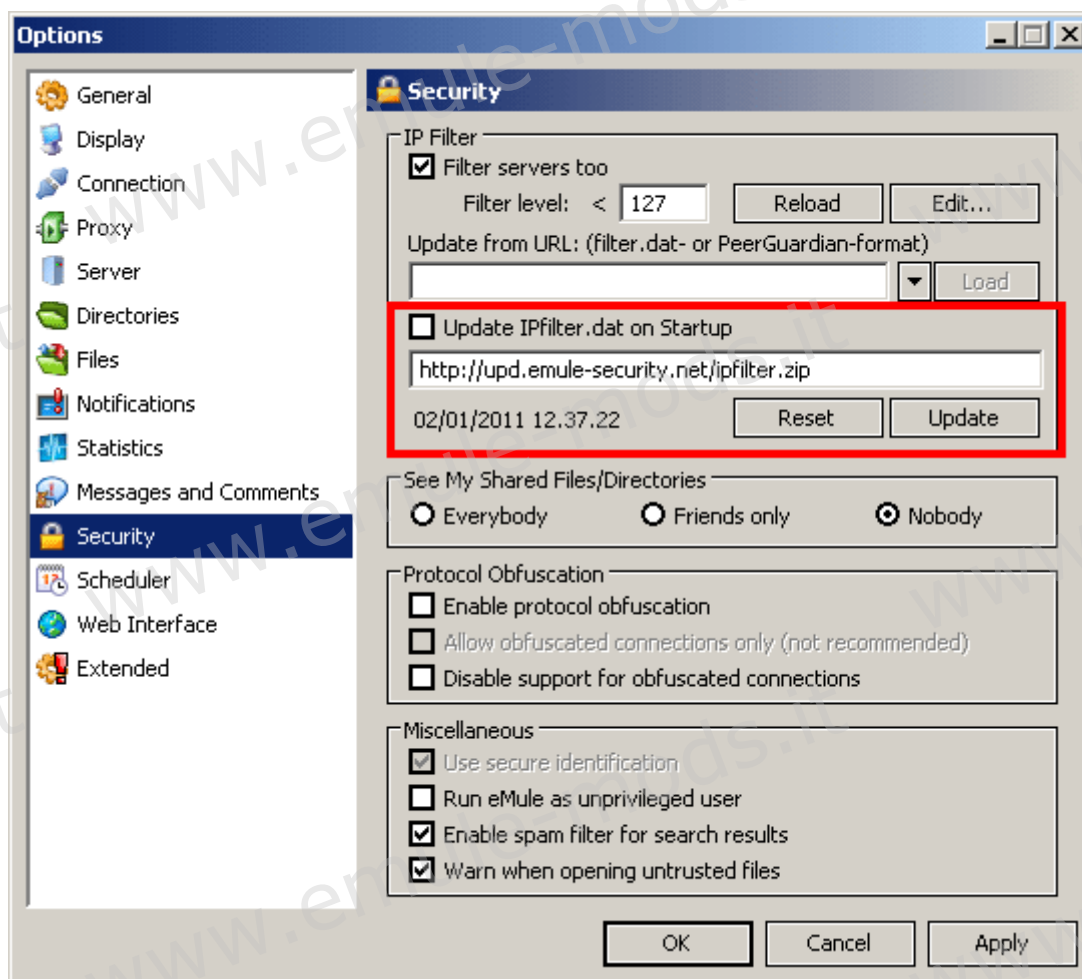
(Opzioni -> Connessione)



Slot control (controllo slot): lo Slot Control permette di configurare manualmente il numero di slot di upload che si intende utilizzare (ovviamente il valore non sarà mai zero).

Questa funzione è raffigurata da una barra di scorrimento che consente di scegliere il numero di slot (in base al proprio limite di upload) semplicemente trascinando il riferimento con il mouse. In figura si è scelto di abilitare un singolo slot di upload, pertanto è stato implicitamente attivato lo [SlotFocus](#).

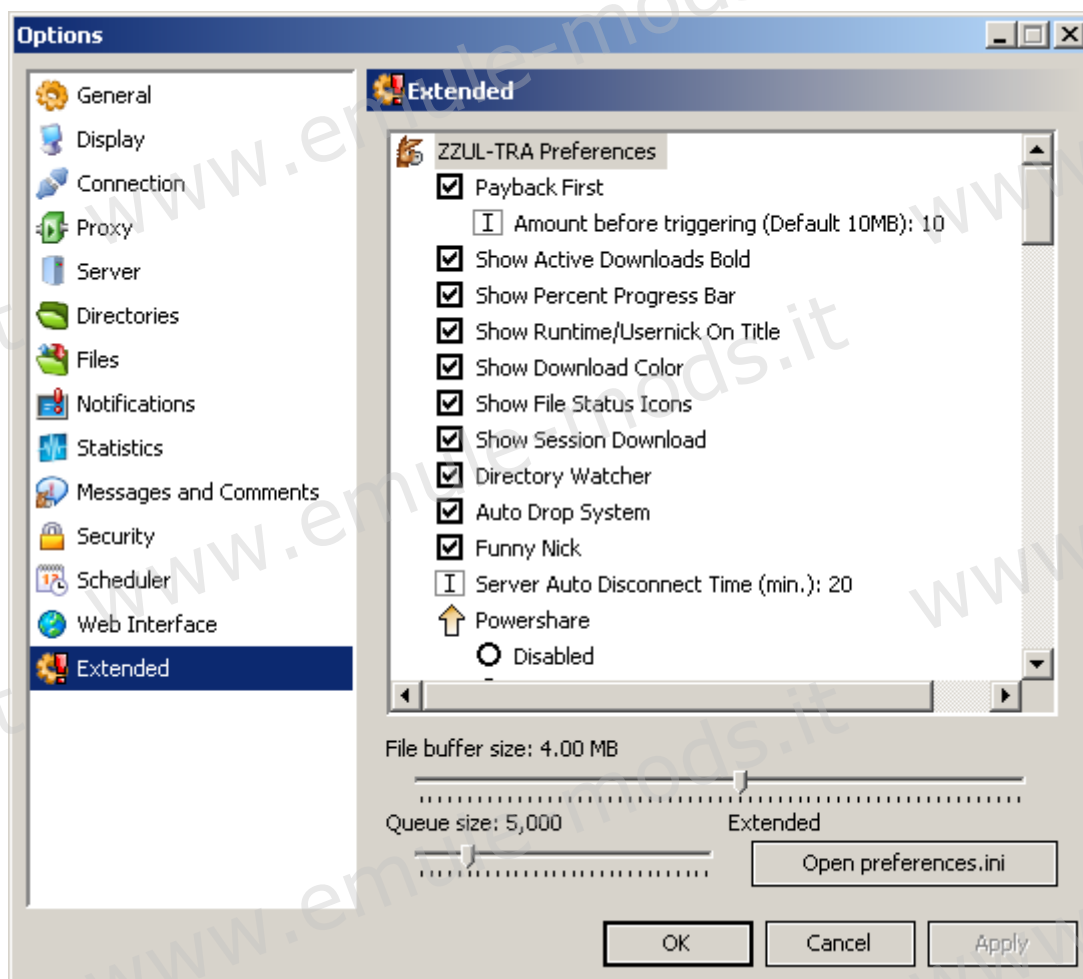
Options -> Security
(Opzioni -> Sicurezza)



Per quanto riguarda questo pannello, si può fare riferimento a quanto riportato [qui](#).

L'unica modifica riguarda il link predefinito per il download dell'ipfilter. Nel caso proposto in figura è stato caricato l'ipfilter aggiornato al 02/01/2011 alle ore 12.37.22.

Options -> Extended
(Opzioni -> Opzioni Avanzate)

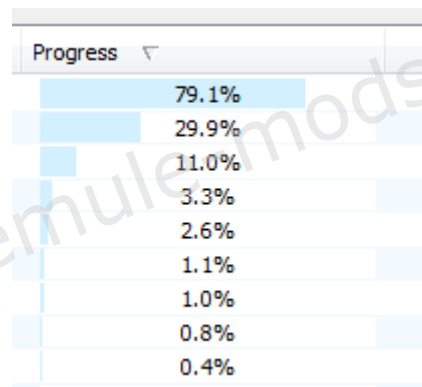


Pay Back First (contraccambia prima): funzione che permette ad un client di entrare direttamente in un nostro slot di upload quando si presenta la situazione nella quale quest'ultimo risulta averci uppatato più dati di quanti ne abbia scaricati. Scaricherà sinchè i dati inviati non raggiungeranno quelli scaricati. Il payback first funziona solo sui file completi.

- **Amount before triggering** (quantità prima dell'attivazione): è possibile decidere la soglia in Mb (da 5 a 255) prima che entri in funzione il PBF. Questa funzione calcola la differenza tra i dati ricevuti e quelli inviati ad un client e consente l'attivazione del PBF solo quando il risultato della sottrazione è maggiore del valore impostato (di default 10 Mb).

Show downloads bold (mostra i download in grassetto): la funzione consente di visualizzare in grassetto i file attivi in download.

Show percent progress bar: l'attivazione di questa feature permette di visualizzare con una nuova grafica la barra di progresso dei file in download:



Show Usernick/Runtime in title (mostra nick utente/tempo di esecuzione nel titolo): attivando tale funzione, il proprio nickname (digitato in Options -> General) ed il tempo di esecuzione della sessione saranno visualizzati sopra la barra degli strumenti della ZZULTRA. Un esempio simile è [questo](#).

Show download color: feature che consente di evidenziare di colore giallo i file attivi in download.

File Status Icons: l'abilitazione di tale feature permette di abbinare un'icona ad ogni file in download. Questa cambia di colore in certe situazioni:

- Freccina verde ► quando si sta scaricando il file.
- Freccina grigia ► quando si è in attesa di iniziare a scaricare il file.
- Freccina arancio ► quando si mette in pausa un file.
- Freccina rossa ► quando si ferma/completa un file.

Session Download: funzione grafica che permette di visualizzare due distinte percentuali all'interno della barra di progresso di ogni file in download.

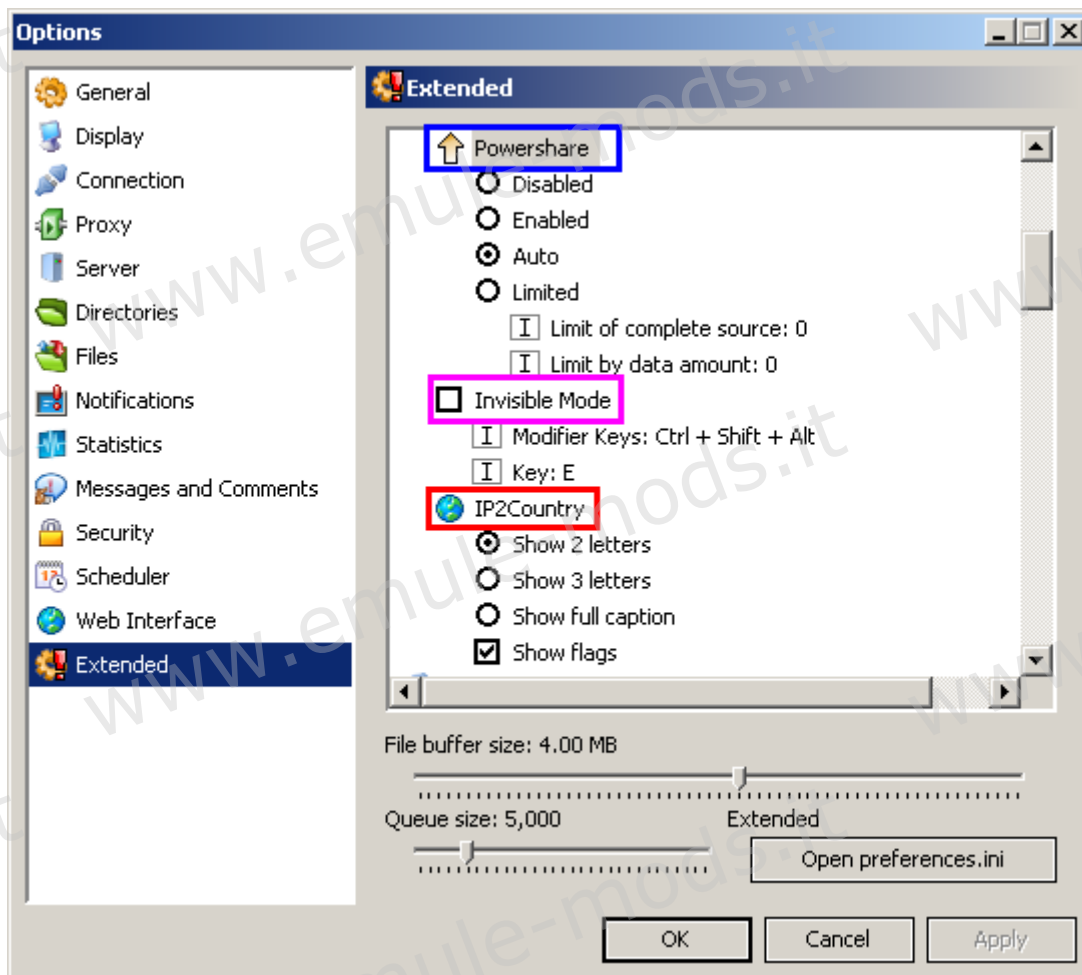
Il valore a destra del simbolo "/" mostra la percentuale di dati scaricati durante quella determinata sessione di eMule, mentre la percentuale a sinistra indica la quantità di dati scaricati totalmente (non è altro che la somma delle percentuali acquisite durante ogni sessione di eMule).

Directory Watcher (ASFU) (clicca sulla voce per conoscerne il significato)

Auto drop system: funzione che permette di rimuovere automaticamente e dopo determinati intervalli di tempo le fonti inutili contattate per tutti i file presenti in download.

Show Funny Nick (clicca sulla voce per conoscerne il significato)

Auto Server Disconnect: funzione che scollega automaticamente la mod dal server al quale è connessa dopo un certo lasso di tempo impostabile (predefinito 20 min). Se si è connessi esclusivamente alla rete ed2k (rete kad scollegata), allora tale funzione viene ignorata anche se abilitata.

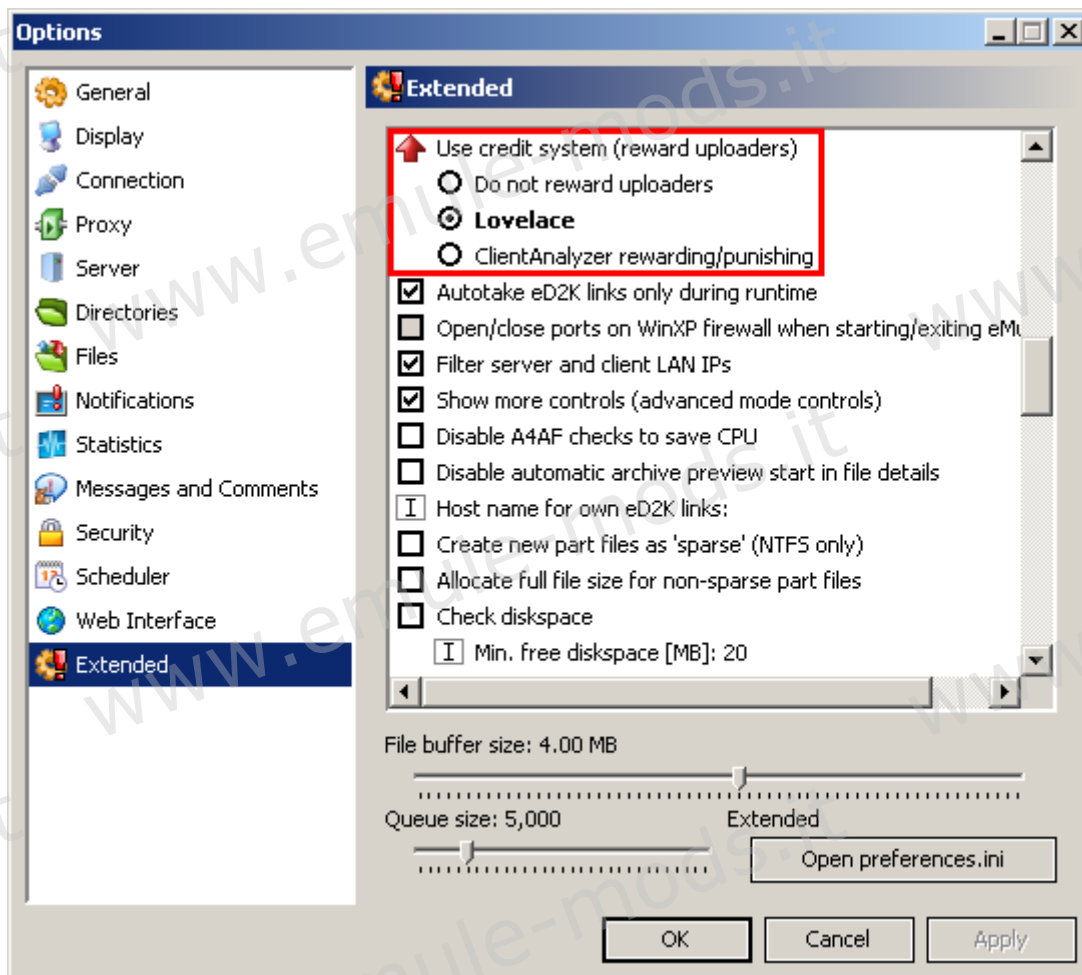


Powershare: per conoscere il significato di questa voce e di tutte le sottovoci ad essa relative, fare riferimento alla [guida alla ScarAngel](#).

Invisible mode (modalità invisibile): la stessa funzione è stata approfondita [qui](#).

IP2Country: questa funzione permette di visualizzare il nome della nazione dei client presenti in tutte le liste (download, upload, in coda e client conosciuti). La colonna interessata da questa funzione è denominata "**Country**" (nazione).

- [Show 2 letters](#) (mostra 2 lettere): verrà visualizzato con 2 lettere il nome della nazione (es. Italy -> IT)
- [Show 3 letters](#) (mostra 3 lettere): verrà visualizzato con 3 lettere il nome della nazione (es. Italy -> ITA)
- [Show full caption](#) (mostra titolo completo): verrà visualizzato il nome completo della nazione (es. Italy -> Italy)
- [Show flags](#) (mostra bandierine): abilita la visualizzazione delle bandierine



La ZZUL-TRA non adotta il credit system proprio del client ufficiale, ma consente di usufruire di altre due opzioni:

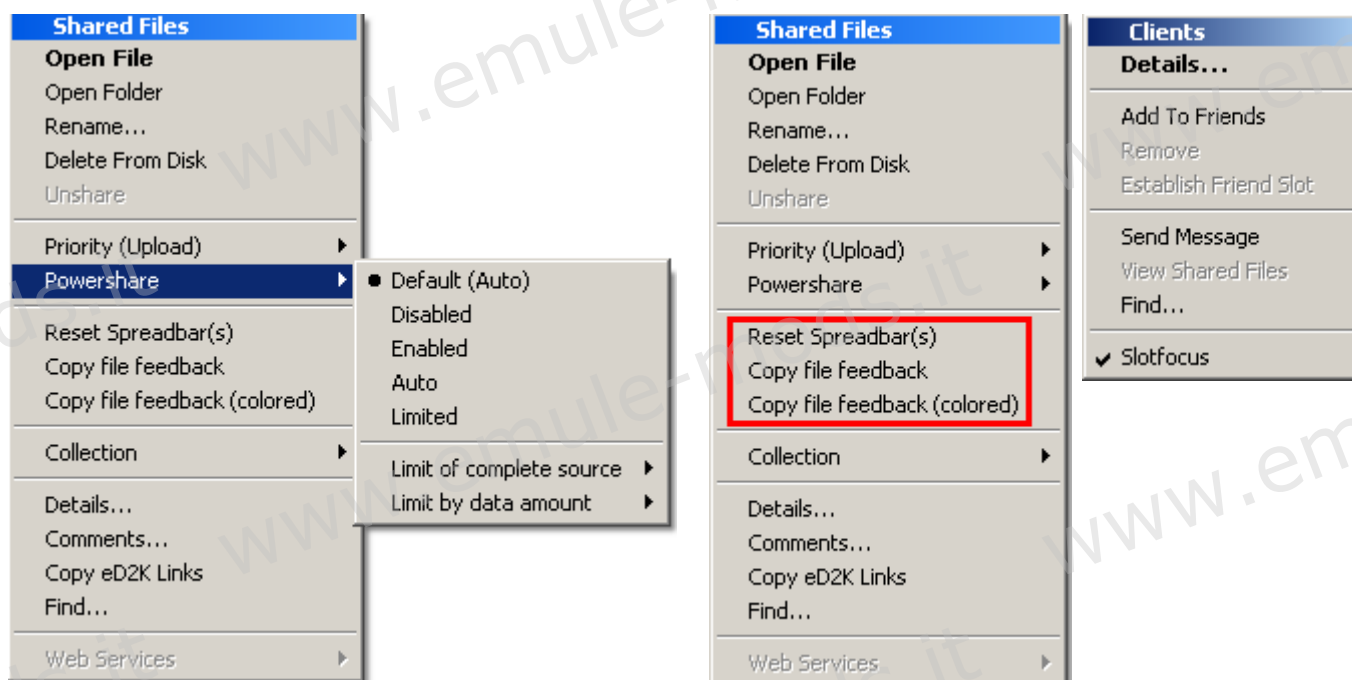
Lovelace: abilita il sistema di crediti Lovelace. Leggere [qui](#) per conoscerne il funzionamento.

Client Analyzer rewarding/punishing: abilita il [ClientAnalyzer](#) per ricompensare/punire .

Menù contestuali

Menù Shared Files (menù file condivisi)

Menù contestuale upload



Per quanto riguarda la spiegazione sulla funzione Powershare, fate riferimento alla voce **PowerShare** presente nella [guida ad eMule ScarAngel](#).

Reset Spreadbar(s) (azzerla la barra di diffusione)

La spreadbar è una barra che indica la diffusione del file nella rete (come numero di parti inviate) ed è visibile nella finestra "Shared Files" (File Condivisi). Cliccando sulla voce "Reset Spreadbar(s)" si azzerava quanto monitorato fino a quel momento su una determinata spreadbar riferita ad un preciso file condiviso.

Copy file feedback

Questa funzione permette di copiare ed in seguito incollare (ad esempio su un forum o nel blocco note) alcune voci riferite ad un determinato file condiviso.

Copy file feedback (colored)

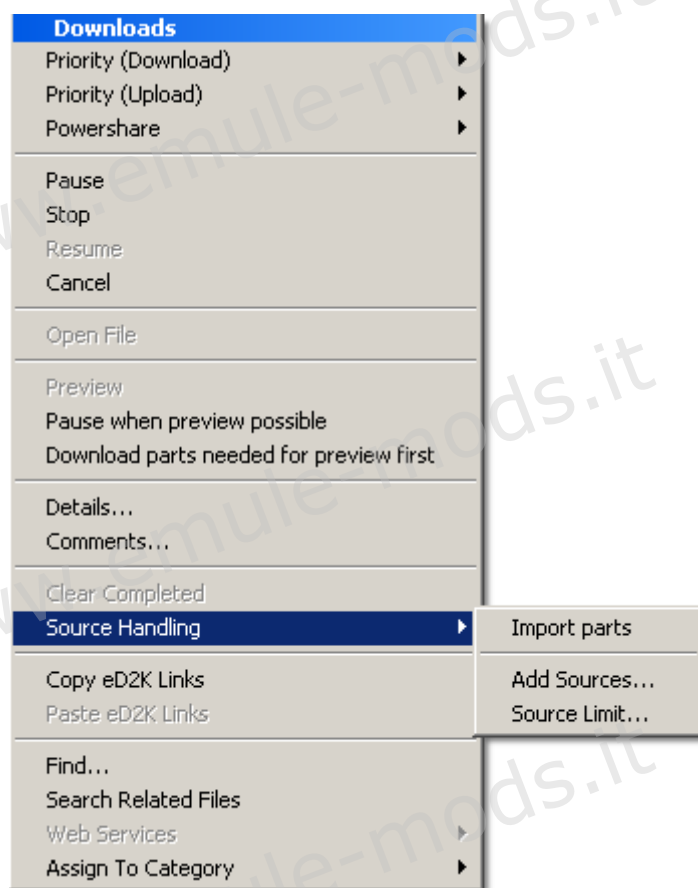
Oltre a quanto riportato nella voce sopra, tutti i dati relativi ad un file condiviso vengono abbinati a specifici tag che colorano il testo di blu e rosso.

SlotFocus

Dalla lista "uploading" (in upload) presente nella schermata "Transfers" (Trasferimenti) si può attivare/disattivare lo **SlotFocus** cliccando con il destra mouse sopra ad un client qualsiasi presente in quell'area.

Nella terza immagine lo SlotFocus è attivo.

Menù contestuale Downloads (schermata Trasferimenti)



Import Parts

Consente di importare in un file incompleto le eventuali parti (chunk) presenti all'interno di un file corrotto. In questo modo si possono sfruttare i chunk utili di un file danneggiato nel caso si volesse riscaricare da zero lo stesso file.