

eMule beba

Guida basata su eMule 0.50a beba 2.70
by <http://www.emule-mods.it/>



Guida a cura di: **dylandog84**

Riferimenti per la creazione della guida: [guida ad eMule Xtreme/X-Ray](#)

Questa guida è pubblicata con licenza Creative Commons Attribution 2.5 License



Prefazione:

eMule beba è una mod ideata dal dev tedesco Tuxman, il quale ha cercato di abbinare leggerezza del client alla qualità di alcune particolari opzioni che man mano analizzeremo.

Seguendo questa filosofia, Tuxman ha eliminato diversi moduli presenti nel client ufficiale e ritenuti superflui per il buon funzionamento del client.

I principali cambiamenti sono stati questi:

- Rimozione dell' Help
- Rimozione dell' [IRC](#)
- Rimozione del [Wizard di configurazione](#)
- Rimozione del [Pianificatore \(Scheduler\)](#)
- Rimozione dello [Splashscreen](#)
- Rimozione del [Text To Speech](#)

Le più importanti caratteristiche implementate da questa mod sono:

- [Client Analyzer](#)
- [SUQWT \(Save Upload Queue Waiting Time\)](#)
- [Auto Hard Limit](#)
- [Slot Control](#)
- [IntelliFlush](#)
- [SlotFocus](#)
- [No needed requeue](#)
- [Display current server name in status line](#)

- [Drop blocking clients](#)
- [Show block ratio](#)
- [Snarl support](#)
- [FakeAlyzer](#)

Lo [SUQWT](#) è una funzione che permette di salvare il tempo di attesa dei client presenti nella nostra coda di upload nel momento in cui ci scollegiamo dal network (per semplice disconnessione, chiusura, crash del client).

In questo modo, quando riavviamo il client, coloro che ci ri-contattano per richiederci dei file ottengono ancora il loro precedente tempo di attesa accumulato, evitando di partire dal fondo della nostra coda.

L' [Auto Hard Limit](#) è una funzione che ha lo scopo di automatizzare la gestione del numero di fonti utili ai nostri download.

L' AHL della beba può essere attivato sia per l'amministrazione automatica del numero di fonti GLOBALI contattate (global hard limit), sia per il numero (minimo e massimo) di fonti attribuite ad ogni SINGOLO file che si ha in download (hard limit per file).

Questo strumento prevede anche un timer che permette il costante aggiornamento dei valori di limite impostati per i file in download.

Lo [Slot Control](#) permette di configurare manualmente il numero di slot di upload che si intende utilizzare (ovviamente il valore non sarà mai zero).

Questa funzione è raffigurata da una barra di scorrimento che consente di scegliere il numero di slot (in base al proprio limite di upload) semplicemente trascinando il riferimento con il mouse.

L' [Intelliflush](#) è uno strumento che fa parte delle funzioni HDD protect, ovvero quei sistemi utili a limitare lo stress agli hard disk, sempre "sollecitati" dai programmi p2p vista la continua e ravvicinata scrittura di dati.

Attivando tale funzione verranno riportati sul disco rigido i segmenti (chunk) completi (circa 9 mb di dati).

Lo [SlotFocus](#) è una funzione che permette di concentrare quasi tutta la propria banda di upload in un singolo slot in modo da rendere disponibile più rapidamente nel network un segmento completo (9.28mb).

Un'altra particolarità di questo strumento riguarda l'apertura di altri slot (denominati trickle slot), i quali vengono abbinati agli altri client che entrano nel nostro upload. Ad essi viene concessa una velocità temporanea che si aggira su pochi byte/s e rimangono in attesa di diventare lo slot principale (così da ricevere la banda massima).

I trickle slot servono anche per compensare la banda che lo slot principale non riesce a supportare.

Il [display current server name in status line](#) è una funzione che consente di visualizzare, attraverso la barra di stato di eMule, il nome del server al quale si è connessi.



Il [Drop blocking clients](#) è una utile feature che farà in modo di eliminare dal nostro upload quei client

che, per problemi loro, scaricano da noi a velocità troppo basse e si bloccano spesso. Ciò viene fatto per rendere meno instabile il nostro upload e per salvaguardarne la qualità.

L'eliminazione dei client avviene in determinate circostanze:

- quando la velocità di upload verso quel client è inferiore ad un decimo della nostra attuale velocità di upload
- quando la velocità di upload verso quel client è inferiore a 1 kb/s
- quando il client riceve da noi per meno di 5 minuti
- il rapporto medio dei blocchi deve essere $\geq 80\%$ o $\geq 90\%$ negli ultimi 20 sec

Lo **Show Block Ratio** è una caratteristica che permette di visualizzare un valore espresso in percentuale attraverso la colonna "Speed" (velocità) presente nella lista "Uploading" (in upload). Più è alto questo valore, maggiore sarà la frequenza dei blocchi avvenuti durante la sessione di upload presso quel determinato client. Fa da contorno alla funzione **Drop Blocking Clients**.

Speed
13.52 KB/s, 0%
6.40 KB/s, 48%
13.67 KB/s, 7%

Snarl support: Snarl è un sistema di notifiche che permette di visualizzare sullo schermo del pc i messaggi inviati dalle applicazioni che lo supportano. Questo è un esempio di notifica inviata dalla beba e che riguarda il momento in cui si avvia il client stesso:

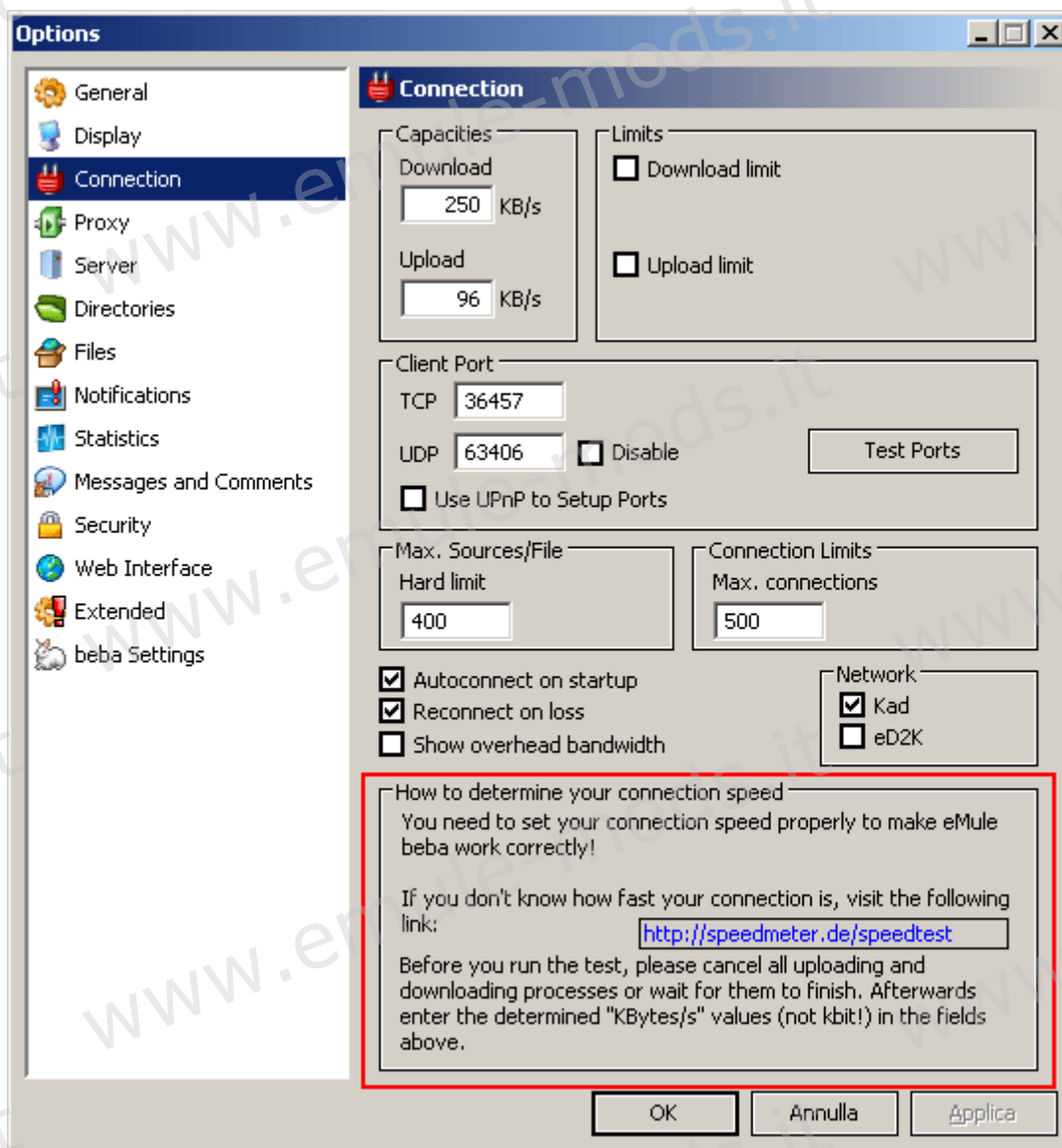


Per poter usufruire di Snarl bisogna scaricarlo attraverso la sua [homepage](#) ed installarlo.

Detto questo, ora entriamo nel dettaglio ed analizziamo le altre opzioni offerte da questa mod:

- [Options \(opzioni\) -> connection \(connessione\)](#)
 - [Options \(opzioni\) -> server](#)
 - [Options -> extended \(opzioni avanzate\) -> Verbose \(Registro approfondito\)](#)
 - [Options -> extended -> Official.ini tweaks \(opzioni avanzate .ini ufficiale\)](#)
 - [Options -> beba settings \(settaggi beba\)](#)
 - [Drop buttons \(pulsanti per la rimozione manuale delle fonti\)](#)
 - [Menù contestuale download](#)
 - [Menù contestuale upload](#)
 - [Menù constestuale coda di upload](#)
-

Options (opzioni) -> connection (connessione)

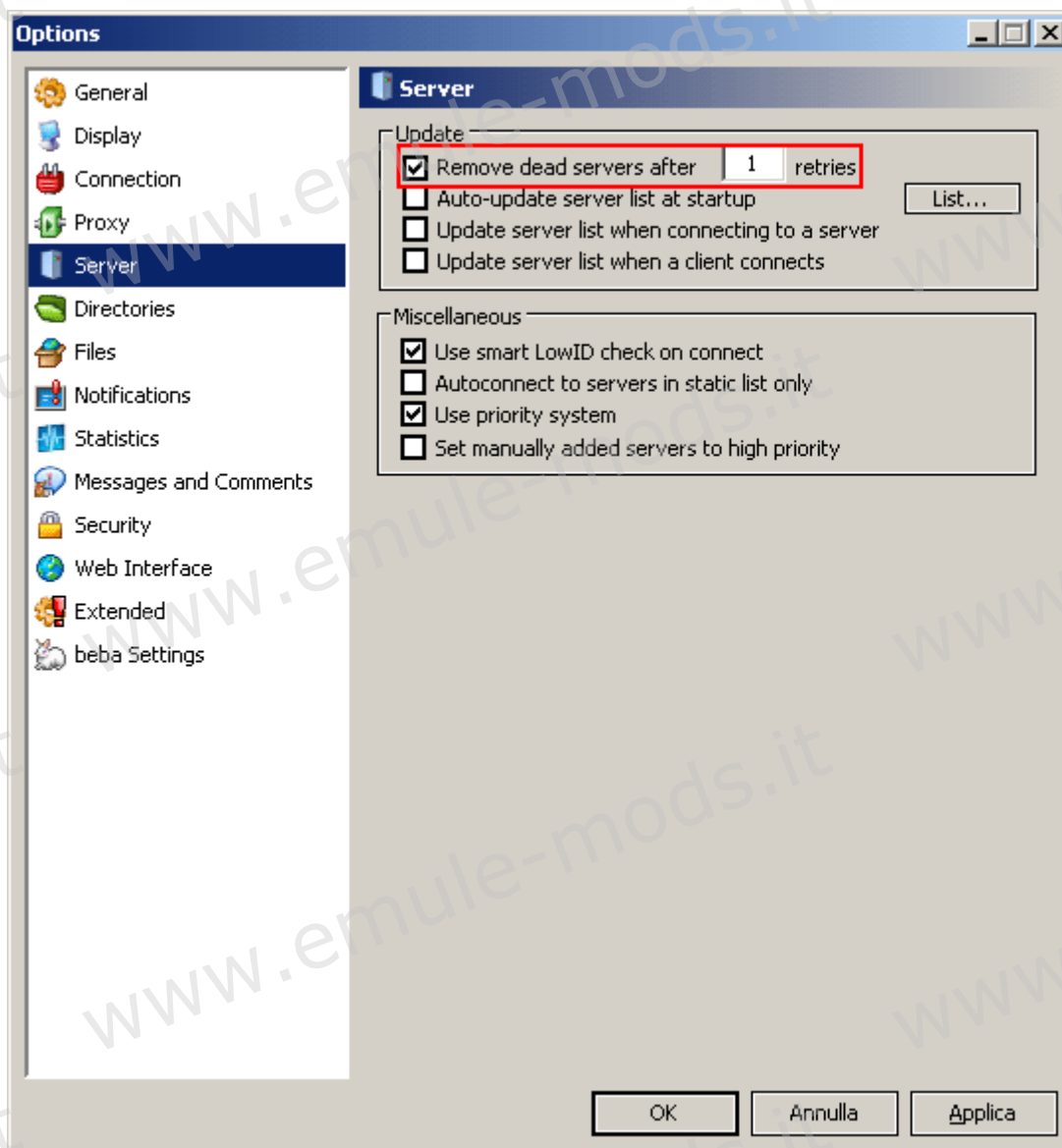


In questo pannello lo sviluppatore ha introdotto una importante nota evidenziata dal riquadro rosso. In breve, quanto scritto illustra come determinare la velocità della propria connessione al fine di digitare i valori corretti all'interno delle capacità e dei limiti di download e upload.

Se non si conosce l'effettiva capacità della propria linea, si ha la possibilità di usufruire di un link (<http://speedmeter.de/speedtest>) che punta ad un sito creato per eseguire i test della velocità adsl.

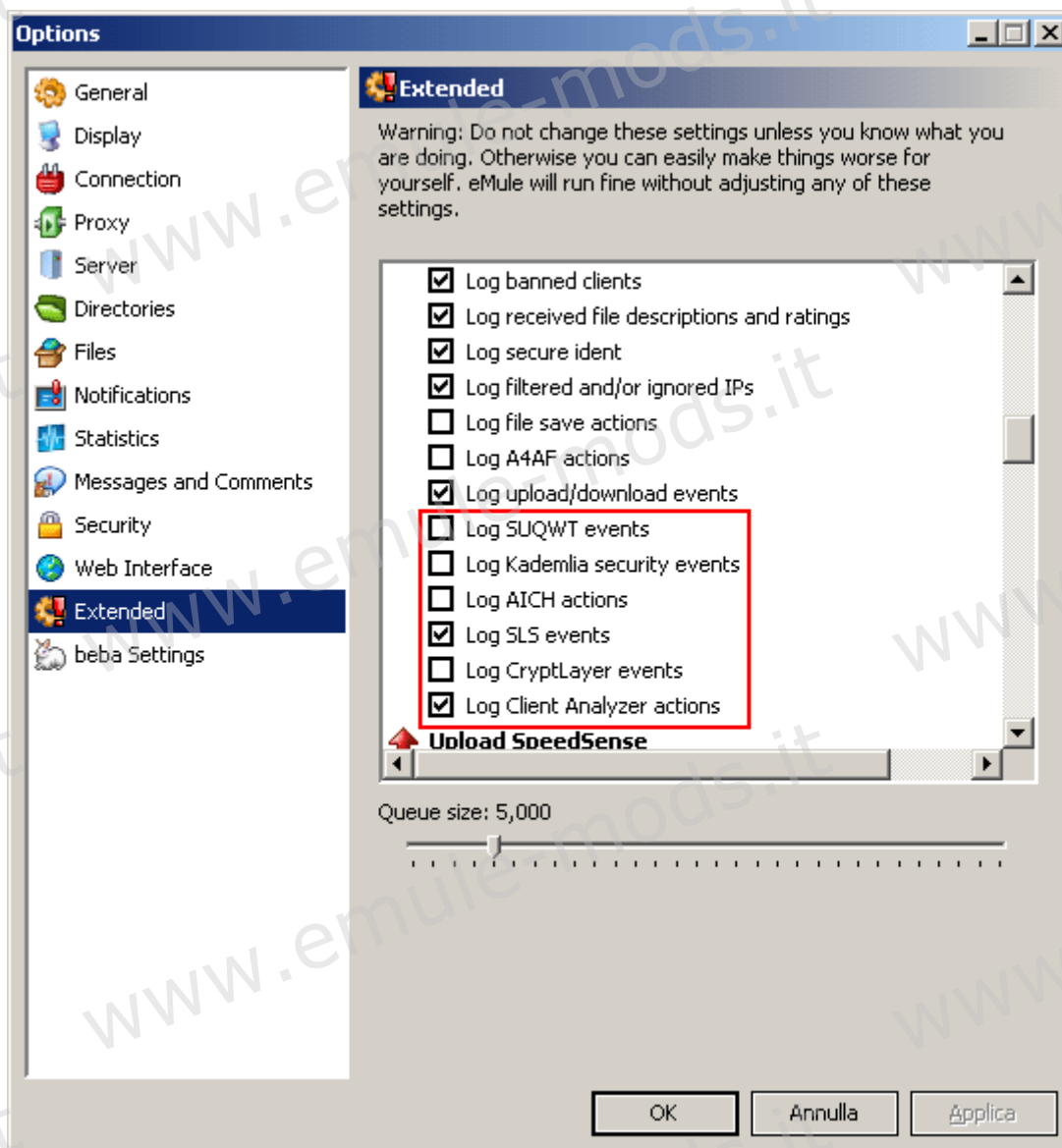
Se avete dei dubbi, potete dare un'occhiata alle informazioni presenti [qui](#), dove è stato illustrato un esempio di come impostare eMule dopo aver eseguito uno speed test supportato da un altro sito simile a quello poc'anzi citato.

Options (opzioni) -> server



In **options** ---> **Server** si ha la possibilità di togliere il flag dalla voce "remove dead server after X retries" (elimina server inattivi dopo X minuti), in questo modo si evita di cancellare irreversibilmente dalla propria server list i server che non rispondono alla nostra richiesta di collegamento.

Options -> extended (opzioni avanzate) -> Verbose (Registro approfondito)



In **options** --> **extended** sono state apportate alcune modifiche; se scorriamo il menù e ci soffermiamo sul Verbose (Registro approfondito) possiamo notare che sono state inserite alcune voci che non sono presenti nella versione ufficiale:

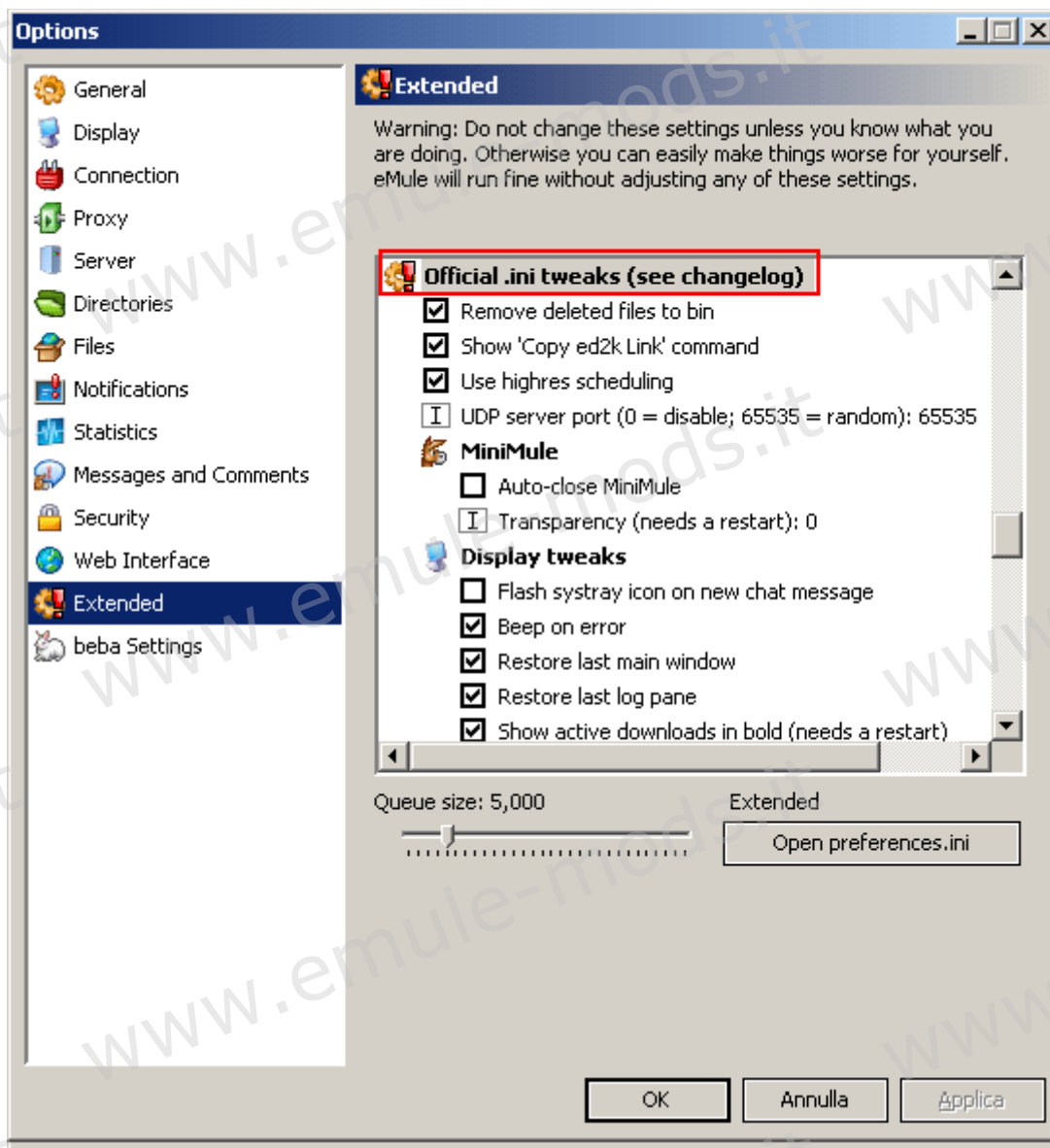
- [Log AICH action](#): Con questa funzione abilitata beba registra ogni processo di hashing che viene eseguito.
- [Log SUQWT events](#): Questa funzione abilitata permette la registrazione degli eventi attribuiti allo SUQWT.
- [Log Kademlia security events](#): Funzione che se viene attivata tiene conto di tutti gli eventi attribuibili ad operazioni di sicurezza eseguite dal protocollo KAD.
- [Log SLS events](#): Se attiva permette la registrazione di tutte le operazioni di salvataggio/caricamento fonti (Save/Load Sources).
- [Log CryptLayer events](#): Funzione che dà la possibilità di seguire ogni azione attribuita all'offuscamento del protocollo.

Options -> extended -> Official.ini tweaks (opzioni avanzate .ini ufficiale)

Scorrendo ulteriormente verso il basso ci soffermiamo sulla voce **Official .ini tweaks** (opzioni avanzate .ini ufficiale) e facciamo doppio click per visualizzarne il contenuto:



Attenzione: a partire dalla versione 2.61, la beba non permette di visualizzare il menù **Official.ini tweaks** al momento della sua prima installazione in quanto è stata disabilitata in modo predefinito l'opzione **Show more controls (advanced mode controls)** [mostra più controlli (controlli avanzati)] presente quasi in cima al pannello Options -> Extended (opzioni -> opzioni avanzate). Per poter visualizzare tale menù basta abilitare la voce sopracitata.



Questo elenco racchiude tutte quelle feature presenti anche nel client ufficiale, ma che non sono state riportate in nessuna finestra di dialogo, bensì "relegate" nel file preferences.ini situato nella cartella config del programma.

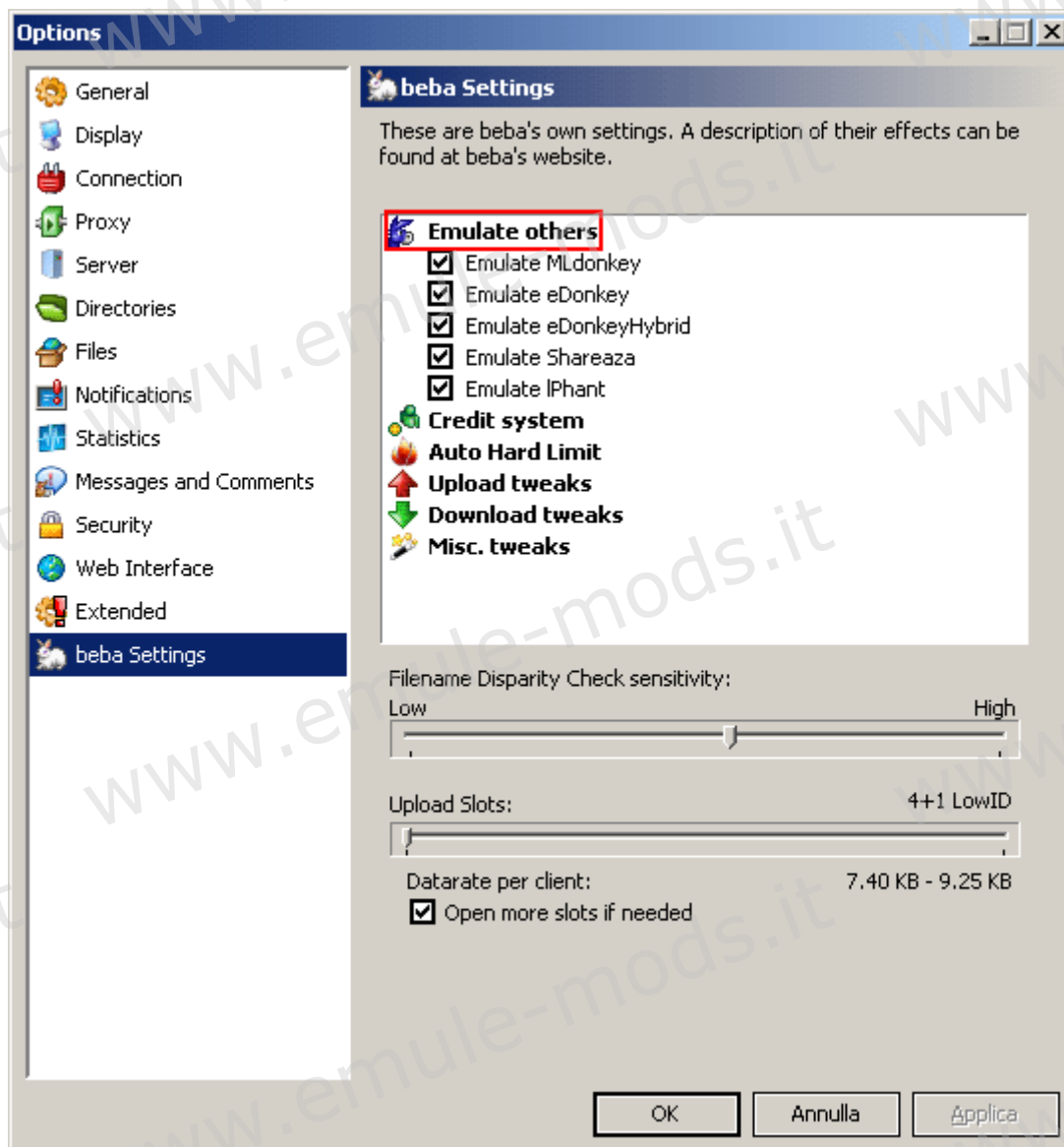
Questo caratteristico menù permette quindi di effettuare direttamente le modifiche dall'interno di eMule evitando di andare ad editare manualmente il file preferences.ini. Il significato approfondito di alcune funzioni qui proposte lo potete trovare [qui](#).

Queue size (dimensione coda): La beba permette di settare una coda di 30000 client. Se si abilita la **coda infinita**, questa funzione logicamente viene inibita.

Beba settings (settaggi beba)

- [EMulate others \(emula altri client\)](#)
- [Credit System \(sistema crediti\)](#)
- [Auto Hard Limit](#)
- [Upload tweaks \(settaggi upload\)](#)
- [Download tweaks \(settaggi download\)](#)
- [Misc tweaks \(opzioni avanzate minori\)](#)
- [Upload slots/FDC sensitivity](#)

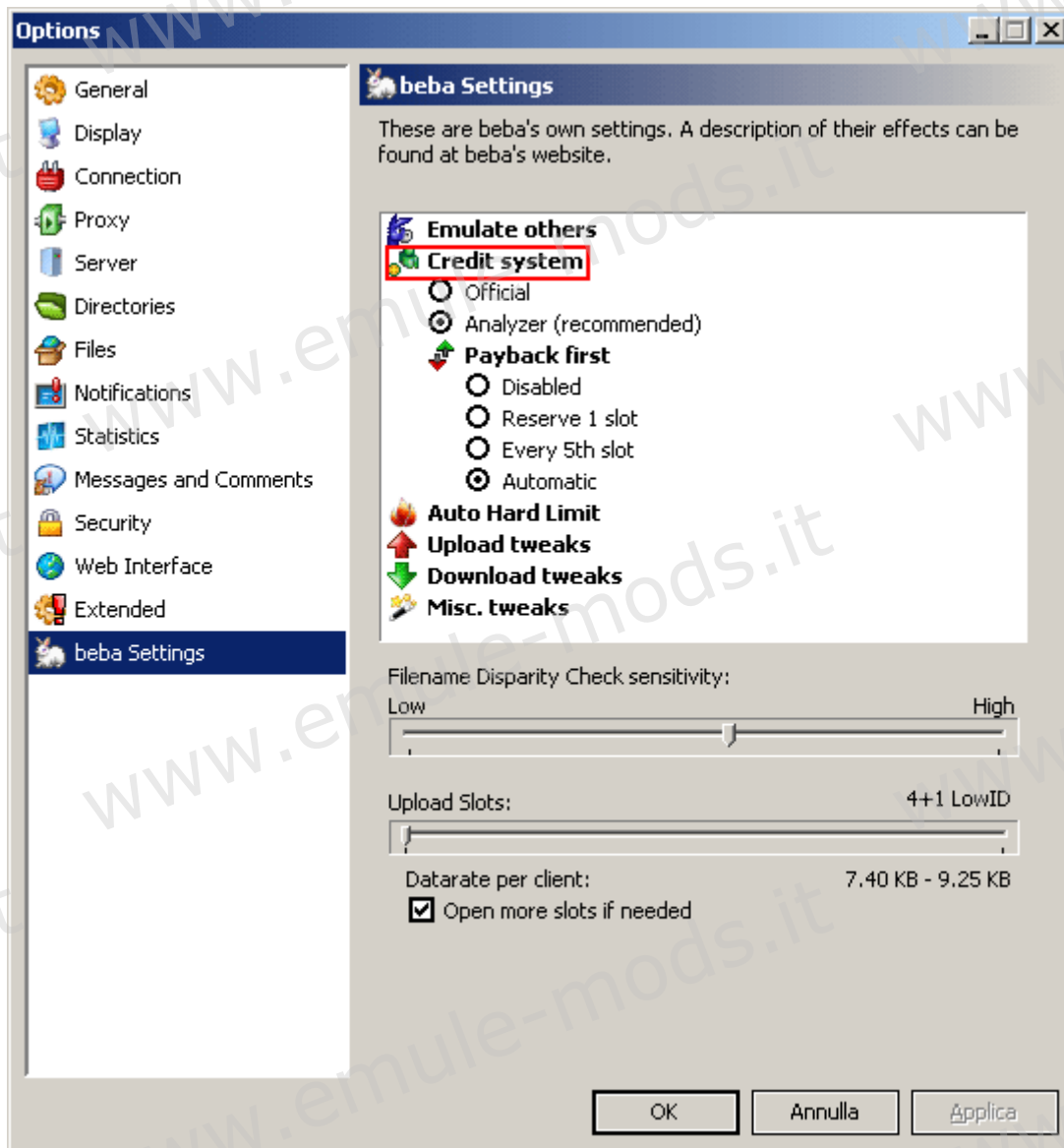
eMulate others



eMulate others: Funzione che permette di simulare il comportamento dei client compatibili con il network ed2k/kad durante la scalata delle code di upload. Alcuni client ed2k favoriscono i loro "simili" (cioè coloro con la medesima versione) permettendo una risalita più agevole della coda di attesa. La mod con attiva la funzione "eMulate others" si identifica al client ed2k con una stringa che la rende

compatibile e quindi anch'essa viene agevolata nella scalata della sua coda di attesa.

Credit System (sistema crediti):



Official (ufficiale): è il sistema di crediti supportato anche dal client ufficiale.

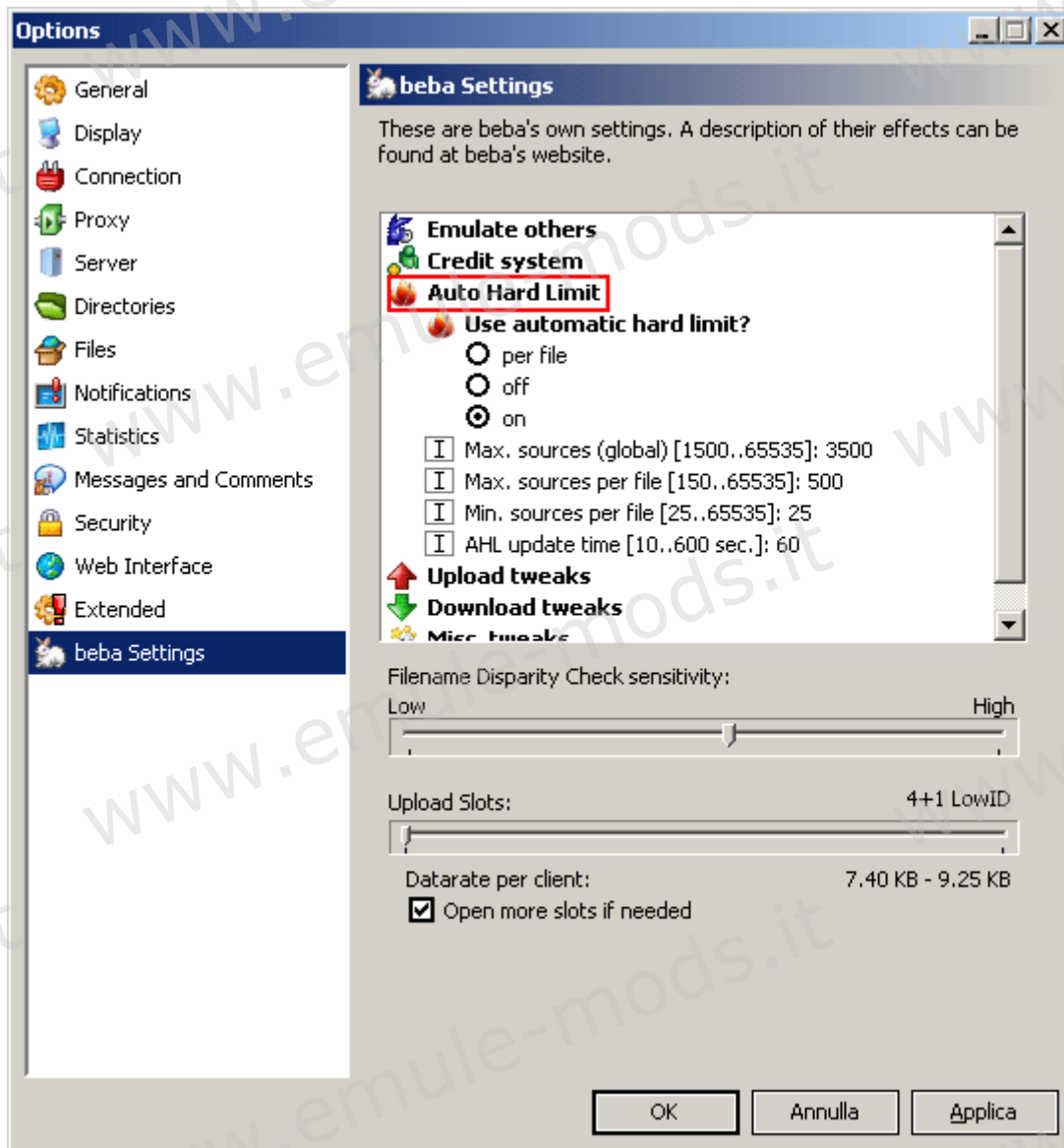
Analyzer (raccomandato): è il sistema di crediti principale di questa mod. Per informazioni vedere [qui](#).

Payback first (contraccambia prima): funzione che permette ad un client di entrare direttamente in un nostro slot di upload quando si presenta la situazione nella quale quest'ultimo risulta averci uppatto più dati di quanti ne abbia scaricati. Il payback first funziona solo sui file completi.

Si può scegliere tra:

- [Disabled](#) (Disabilitato): PBF disabilitato.
- [Reserve 1 slot](#) (Riserva uno slot): viene riservato sempre uno slot per il PBF.
- [Every 5 slots](#) (ogni 5 slot): viene aperto uno slot di PBF ogni 5.
- [Automatic](#) (Automatico): gestione del PBF automatizzata.

Auto Hard Limit

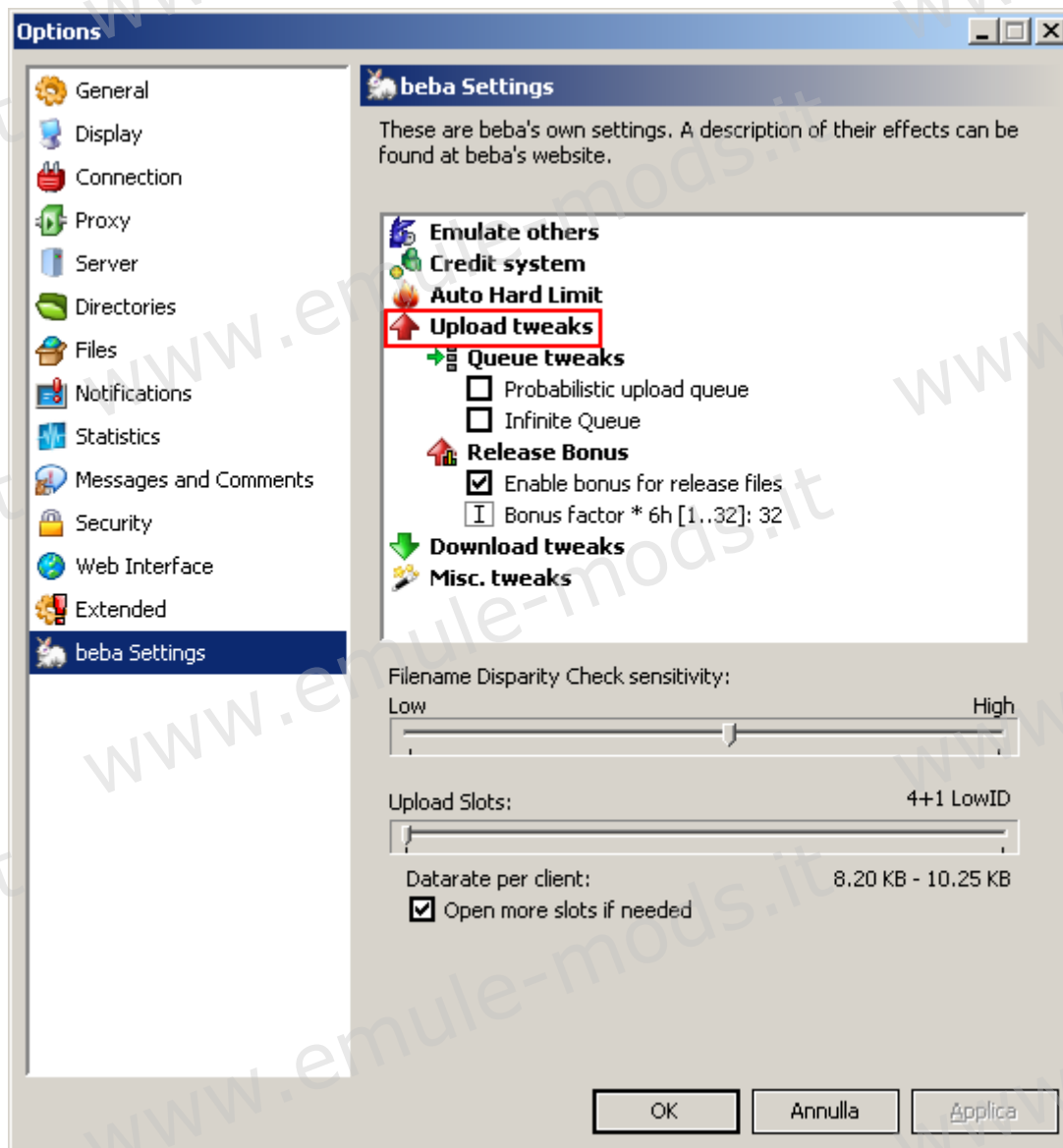


L'[auto hard limit](#) può essere configurato in questo modo:

- [Per file](#): gestisce le fonti per ogni singolo file in download.
- [off](#)
- [on](#): gestisce il numero di fonti globali, ovvero la somma di tutte quelle contattate per i file in download.
- [Max sources \(global\)](#) (fonti massime globali): determina il numero massimo di fonti globali contattabili.
- [Max sources per file](#) (fonti massime per file): determina il numero massimo di fonti contattabili per ogni singolo file.
- [Min sources per file](#) (fonti minime per file): determina il numero minimo di fonti (25) contattabili per ogni singolo file.
- [AHL update time](#) (tempo aggiornamento AHL): da la possibilità di impostare l'intervallo di tempo

dopo il quale l'AHM aggiorna la coda di fonti per i file in download.

Upload tweaks (settaggi upload)



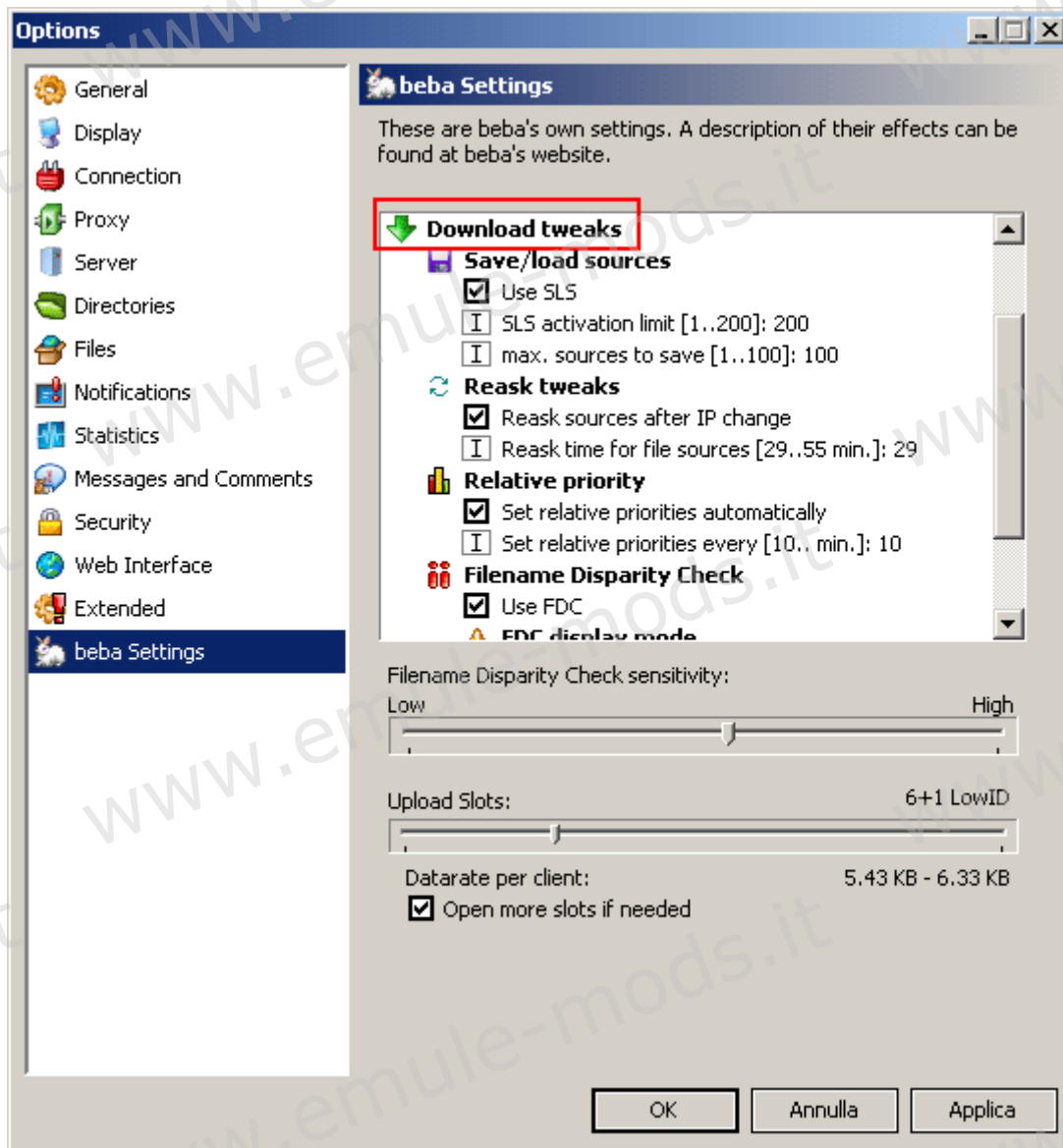
Queue tweaks (opzioni avanzate coda)

- [Probabilistic upload queue](#) (coda di upload casuale): beba sceglie in modo casuale i clienti a cui effettuare l'upload. Questa funzione disabilita temporaneamente il sistema **SUQWT**.
- [Infinite queue](#) (coda infinita): questa funzione rimuove la restrizione di 30000 fonti attribuibili alla coda di attesa, rendendola infinita.

Release bonus (rilascia bonus): questa funzione agisce solo sui file completi e impostati con priorità *release*. Il client che richiede questa determinata categoria di file riceve un boost (spinta) nella nostra coda di upload.

- [Bonus factor](#) (fattore bonus): è il dato modificabile che verrà moltiplicato per 6 ore. Il prodotto conseguito verrà sommato al tempo di attesa in coda precedentemente accumulato. Maggiore è il tempo di attesa, più in alto risiederà il client nella nostra coda.

Download tweaks (settaggi download)



Save/Load Sources (salva/carica fonti): funzione che permette a beba di salvare le fonti utili ai nostri download e di ricaricarle al riavvio del client. Le fonti salvate vengono riportate in un file con estensione .txtsrc collocato nella sottocartella denominata "Saved Sources" (presente nella cartella Temp del programma). Questa feature è consigliata se si scaricano file molto rari.

- [SLS activation limit](#) (limite attivazione SLS): determina il limite massimo di fonti che può avere un file per avviare il processo di salvataggio fonti. Se si sfiora tale limite, il salvataggio non viene effettuato.
- [Max sources to save](#) (fonti max da salvare): Stabilisce il numero massimo di fonti da salvare per i file in download.

Reask tweaks (opzioni avanzate richieste): beba permette di ricontattare le fonti seguendo questi due comportamenti:

- [Reask source after IP change](#) (ricontatta fonti dopo cambio ip): Se si subisce una disconnessione

(breve caduta della linea) e cambia il proprio indirizzo ip pubblico, beba ricontatterà immediatamente tutte le fonti trovate in modo da rientrare subito nella loro coda di attesa.

- [Reask time for file sources](#) (intervallo richieste per le fonti dei file): determina l'intervallo di tempo (modificabile) dopo il quale beba ricontatterà le fonti.

Relative Priority (priorità relativa): questa funzione agisce sulla priorità di download riferita ai file che si stanno scaricando e prende come riferimento il numero di fonti per file. Se si hanno due file dei quali uno possiede 20 fonti e l'altro 100, con questa feature attiva beba setta una priorità di upload più alta al file con meno fonti.

- [Set relative priorities automatically](#) (imposta priorità relative automaticamente): le priorità relative vengono resettate automaticamente in determinati intervalli mentre rimangono immutate quando questa feature risulta essere disattivata, indipendentemente dal conteggio delle fonti.
- [Set relative priorities every](#) (imposta priorità relative ogni): permette di settare l'intervallo dopo il quale si resettano le priorità relative.

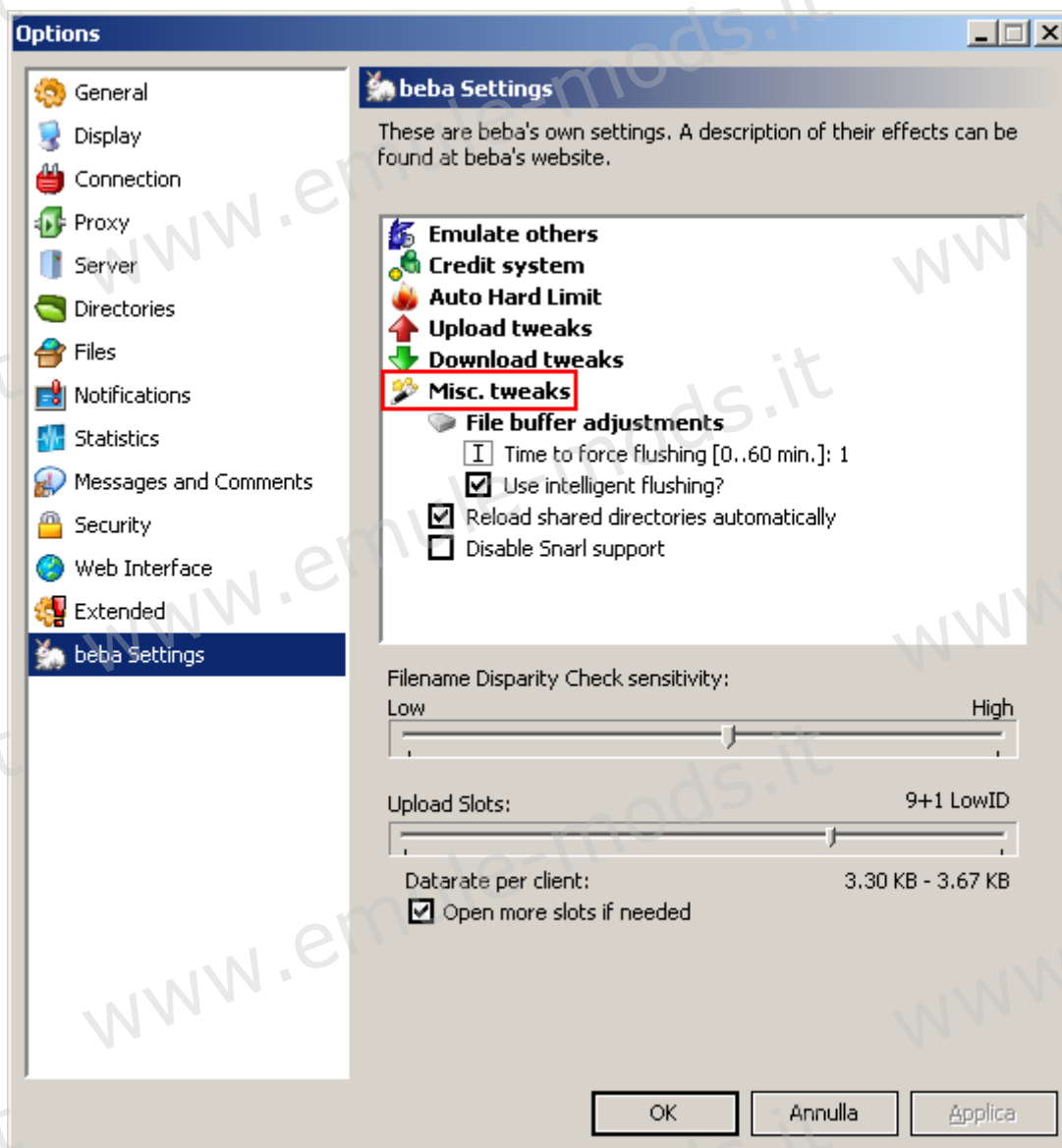
Filename Disparity Check (controllo disparità nome file): funzione che permette di analizzare automaticamente il nome del file che si ha in download alla ricerca di una eventuale discordanza tra i titoli utilizzati. Se si sta ricercando il file Pippo.avi e, tramite la scheda "Nome file", si ha una maggioranza di Pluto.avi, il file è probabilmente un fake. Il FDC evidenzia in due modi il possibile file fasullo:

- [Use FDC](#) (Usa FDC): abilita il Filename Disparity Check.

FDC display mode: scelta della modalità per la visualizzazione del FDC

- [Icon Mode](#) (modalità con icona): Il file riconosciuto dal FDC come fake viene affiancato da un segnale di pericolo.
 - [Colored Mode](#) (modalità a colori): il file riconosciuto dal FDC come fake viene evidenziato con una striscia rosa.
-

Misc tweaks (opzioni avanzate minori)



File buffer adjustments (regolazioni file buffer): menù dal quale possiamo eseguire regolazioni riguardanti dimensione e svuotamento del file buffer, ovvero lo spazio allocato in memoria e destinato alla raccolta di alcuni dati che saranno successivamente scritti su hard disk.

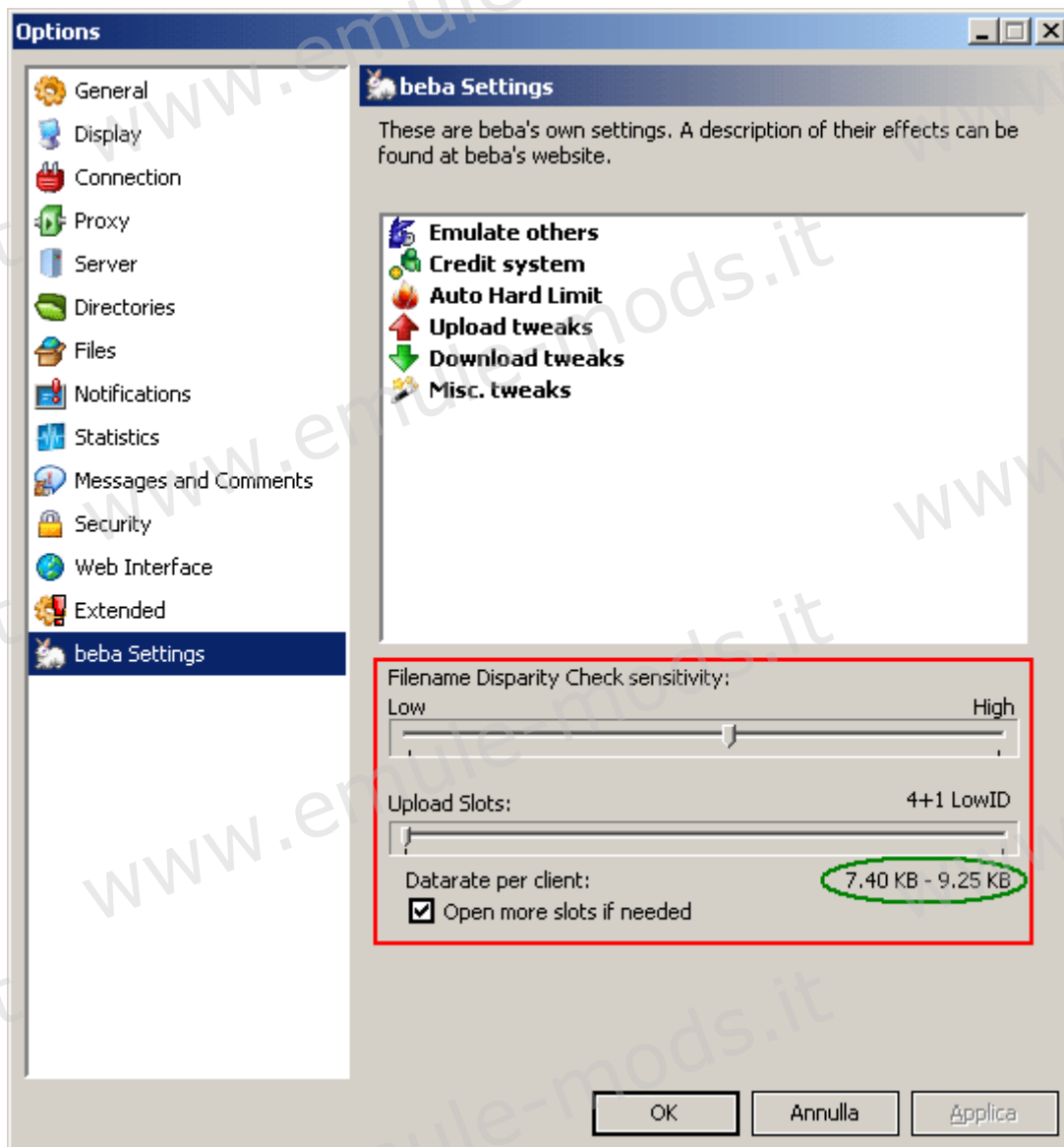
- [File buffer size](#) (dimensione buffer per file): Dimensione massima del buffer, una volta raggiunta, i dati vengono copiati sul disco rigido.
- [Time to force flushing](#) (tempo prima dello svuotamento): tempo massimo prima dello svuotamento del buffer con relativo passaggio dei dati sul disco rigido.
- [Intelliflush](#)

Enable Winsock v2 (restart required) [attiva Winsock]: Per default eMule utilizza la versione 1 del [winsock](#). Beba permette il caricamento della versione 2, raccomandata per i diversi miglioramenti apportati. Se si disabilita/abilita la funzione occorre riavviare il client per visualizzarne gli effetti.

Reload shared directories automatically (ASFU): se questa opzione risulta essere attiva, le cartelle condivise vengono ricaricate automaticamente ogni volta che si effettuano delle modifiche (rimozione/inserimento file nei condivisi).

Disable Snarl support: flaggando questa opzione si disabilita il supporto di [Snarl](#).

Upload slots/FDC sensitivity (slot upload/sensibilità FDC)



FDC sensitivity: barra di scorrimento che permette di regolare la sensibilità del Filename disparity check.

Upload slots: funzione collegata allo [Slot Control](#).

Datarate per client (flusso dati per client): quantità di dati fissata per ogni singolo slot di upload. I valori sono frutto del rapporto tra il limite di upload impostato ed il numero di slot concessi (quest'ultimi scelti tramite scorrimento della barra). I dati proposti (cerchiati con un ellisse) sono il risultato di due formule matematiche distinte. Per quanto riguarda il primo valore l'operazione conseguita è questa:

1) limite di upload : (numero di slot aperti + 1 slot per client con id basso) = velocità per ogni slot

mentre il secondo segue quest'altra formula:

2) limite di upload : (numero di slot aperti) = velocità per ogni slot

In poche parole, se in un certo momento non si offre upload ad un client con id basso, gli slot verranno ridotti di uno favorendo l'aumento (minimo) della velocità per gli altri slot aperti.

Con lo slotfocus attivo queste regole non saranno seguite.

Open more slots if needed (apri più slot se necessario): spuntando questa voce beba aprirà un nuovo slot ogni volta che un client non riesce a supportare completamente la banda che gli offriamo (ad esempio, il massimo che può ricevere da noi è 5 Kb/s a causa della saturazione della sua banda di download o per altri motivi, mentre nel contempo noi gli stiamo inviando di più).

Drop buttons (Pulsanti aggiuntivi per la rimozione delle fonti superflue)



In alto a destra nella finestra trasferimenti sono presenti 4 pulsanti che permettono la rimozione delle fonti inutili contattate per TUTTI i file presenti in download.

Ecco il significato:

Drop Full Queue (rimuovi fonti coda piena): Elimina le fonti con stato "Coda Piena", cioè fonti che non accettano altri utenti in coda.

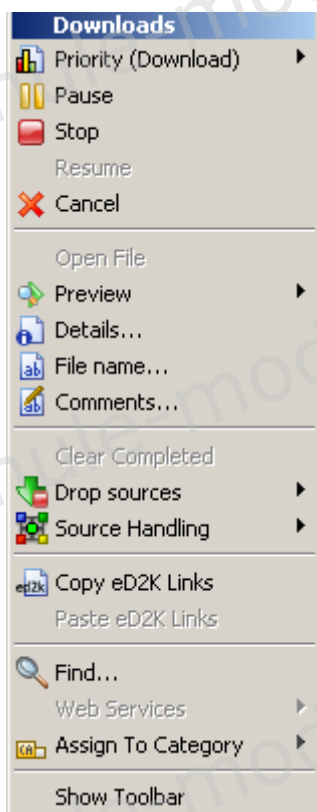
Drop No Needed Sources (rimuovi fonti non necessarie): Rimuove le fonti con stato "Parti non necessarie", cioè fonti che hanno chunk già in nostro possesso e che quindi non hanno altro da inviarci.

Drop Too Many Sources (rimuovi fonti troppe connessioni): Elimina le fonti con stato "Troppe connessioni", cioè fonti che hanno superato il valore "Limiti di connessione".

Drop Unknown Sources (rimuovi fonti sconosciute): Elimina le fonti con stato "Sconosciuto".

Menù contestuale download

Se clicchiamo con il destra mouse su un file in download otteniamo questo menù a tendina:



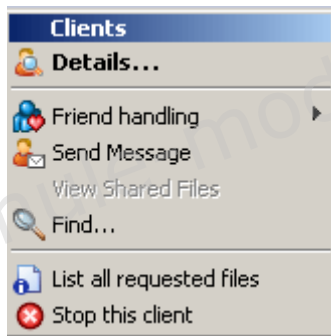
Priority download -> Relative: la voce si abilita solo quando si selezionano due o più file in download.

Drop sources: altro menù dal quale eliminare manualmente le fonti superflue riguardanti quel SINGOLO file (quindi non è presa in considerazione una pulizia globale come quella che avviene tramite i pulsanti addizionali poc'anzi citati).

Source handling (gestione fonti):

- [Add sources](#) (aggiungi fonti): funzione che da la possibilità di aggiungere una fonte al download (bisogna essere in possesso del suo indirizzo ip e conoscere la porta da egli utilizzata, oppure utilizzare l'URL se è una fonte web).
- [Source limit](#) (limite fonti): funzione di hard limit manuale, ovvero può essere impostato manualmente un limite di fonti massime solo per quel determinato file.
- [Use automatic hard limit? -> On/Off](#): funzione che attiva/disabilita il global hard limit (può essere utilizzata solo quando abbiamo impostato un hard limit PER FILE da opzioni -> settaggi beba).

Cliccando con il destra mouse su una fonte possiamo visualizzare queste feature (non presenti nel client ufficiale):

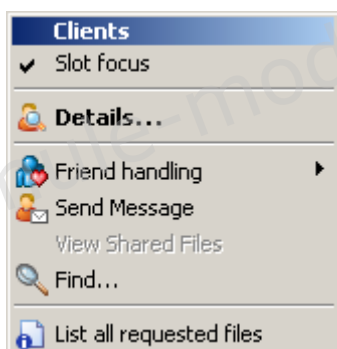


Friend handling (gestione amici):

- [Add to friends](#) (aggiungi agli amici): funzione che permette di inserire direttamente tra gli amici il client evidenziato.
- [Establish friendslot](#) (assegna slot amico): abilita lo slot amico a quel determinato client.
- [Remove all friendslot](#): rimuove tutti gli slot amico impostati (logicamente lo slot amico attivo è obbligatoriamente solo uno, su questa mod priva di zratio non possono essere aperti friendslot multipli).
- [List all requested files](#) (elenca tutti i file richiesti): Funzione che apre un pop-up dove viene riportato il file che stai richiedendo ed il file che stai upando a quel determinato client.
- [Stop this client](#) (ferma questo client): funzione che da la possibilità di stoppare manualmente il download da una fonte (ad esempio se questa invia dei dati corrotti).

Menù contestuale upload

Cliccando con il destra mouse su un client in upload otteniamo questo:

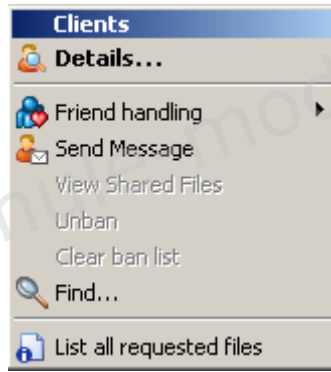


Slotfocus: funzione che permette di attivare/disattivare lo Slotfocus. In figura lo Slotfocus risulta essere attivato! (è raffigurato un segno di spunta che ne identifica l'avvenuta abilitazione).

friend handling: vedi sopra.

List all requested files: vedi sopra.

Menù contestuale coda di upload



Cliccando con il destra mouse su un client presente nella nostra coda di upload (queue) si ottiene questo menù:

Unban (togli il ban): rimuovi manualmente l'eventuale ban attivo su quel determinato client.

Clear ban list (pulisci lista ban): funzione che permette di svuotare la lista dei client bannati in quella determinata sessione di eMule.